

FUNDACION



PRIMER PANORAMA VITIVINÍCOLA 2012

ÁREA DE ECONOMÍA, PROYECTOS Y FINANCIAMIENTO

Mayo de 2012

Elaborado por Jonathan Manjón

Analista | Economía Proyectos y Financiamiento

ÍNDICE DE CONTENIDOS

1	MODULO 1: PRECIOS	4
1.1	Precios Minoristas	4
1.2	Precios del mercado de traslado de vinos y mostos.....	7
1.3	Precios de uvas	10
2	MODULO 2: COSECHA Y PRODUCCIÓN TEMPORADA 2012 Y ANTERIORES	11
2.1	Cosechas anteriores	12
2.2	Evolución de la cosecha 2012	13
3	MODULO 3: DESPACHOS DE VINO AUTORIZADOS PARA CONSUMO	16
4	MODULO 4: EXPORTACIONES ARGENTINAS DE VINO	19
5	CONCLUSIONES.....	23

El principal objetivo de este informe es elaborar un marco de referencia del sector vitivinícola de la Provincia de Mendoza, que permita contar con un resumen de datos estadísticos del sector en un sólo documento, colaborando de esta manera con diferentes procesos en la toma de decisiones.

El informe está estructurado en cuatro Módulos: Precios, Cosecha y Producción, Despachos de vinos autorizados para consumo y Exportaciones de vino. Finalmente se exponen las conclusiones.

El presente documento forma parte de una serie anual de tres Panoramas Vitivinícolas. Debido a la dinámica del sector, los contenidos son distintos en cada una de las tres publicaciones anuales.

Para su elaboración, se releva información de distintas fuentes relativas al sector vitivinícola de la provincia. Para mayor profundidad en el análisis de los datos, sugerimos remitirse a los informes originales, cuyas fuentes son consignadas respectivamente en cada caso.

Para consultar otros informes les recomendamos visitar el sitio Web del IDR: www.idr.org.ar

Mendoza, Mayo de 2012

1. MODULO 1: PRECIOS

En el siguiente modulo se analizan los precios del mercado vitivinícola, su evolución e índices, relevados por distintas instituciones, indicadas en cada caso. Inicialmente se exponen los precios del producto final (vino envasado) en los mercados de consumo. Luego los precios del mercado de traslado del vinos y mostos, y finalmente los precios de uvas comunes, finas y especiales seleccionadas.

1.1 Precios Minoristas

Se comencara el análisis de los precios minoristas, con el IPC¹ y el índice de bebidas alcohólicas para Mendoza, a lo largo del 2011 y parte del 2012. En este sentido, si se observa la tabla 1, el nivel general de precios al consumidor en Mendoza aumentó 19,45% en 2011. Mientras que la variación mensual promedio fue de 1,62 %.

Tabla 1

ÍNDICE DE PRECIOS AL CONSUMIDOR - Mendoza

Nivel general, Variación porcentual, Base (2010= 100) 2011y 2012

Mes	Índice 2011		Variación porcentual respecto al mes anterior (%) 2011		Variación porcentual respecto a mismo mes del año anterior	
	Nivel General	Bebidas Alcohólicas	Nivel General	Bebidas Alcohólicas	Nivel General	Bebidas Alcohólicas
ene-11	109,22	108,25	0,80%	0,65%		
feb-11	110,20	111,63	0,90%	3,12%		
mar-11	112,98	113,80	2,52%	1,94%		
abr-11	116,57	116,90	3,18%	2,72%		
may-11	118,48	117,38	1,64%	0,41%		
jun-11	120,16	118,26	1,42%	0,75%		
jul-11	122,09	120,28	1,61%	1,71%		
ago-11	124,13	121,52	1,67%	1,03%		
sep-11	126,51	121,92	1,92%	0,33%		
oct-11	128,00	121,64	1,17%	-0,23%		
nov-11	129,69	128,48	1,32%	5,63%		
dic-11	131,38	130,19	1,30%	1,33%	20,29%	20,27%
ene-12	132,53	130,62	0,88%	0,32%	20,26%	17,01%
feb-12	133,40	130,11	0,65%	-0,39%	18,07%	14,33%
mar-12	136,70	130,19	2,48%	0,06%	17,27%	11,37%
Variación acumulada 2011					19,45%	19,39%
Variación Promedio 2011					1,62%	1,62%
Variación acumulada ene-mar 2011					4,22%	5,71%
Variación Promedio ene-feb 2011					1,41%	1,90%
Variación acumulada 2012					4,01%	0,00%
Variación Promedio 2012					1,34%	0,00%

¹ A partir del año 2011 la nueva metodología del IPC Gran Mendoza con base 2010, reemplazó a la anterior con base 2003, vigente hasta diciembre de 2010.

Si se toman los tres primeros meses del corriente año, la variación acumulada es de 4,01%, en tanto que la variación promedio es de 1,34%. Por lo que se puede apreciar, el comportamiento inflacionario no ha variado respecto al año anterior. En este sentido, habría una pequeña diferencia en el ritmo creciente de la inflación comparado con el 2011, pero poco significativa. Al menos para el primer trimestre del corriente año el comportamiento es muy similar al anterior.

Por otro lado es importante que se considere el índice de bebidas alcohólicas, cómo variable de aproximación, para determinar la evolución el precio del vino en el mercado minorista. En consecuencia, el índice tuvo un comportamiento muy similar al del IPC, con un aumento de 19,39% y una variación mensual promedio de 1,62 % para 2011.

Si se compara su evolución con los primeros meses del año 2012, la variación acumulada ha sido nula. Por lo que en los primeros dos meses el índice parece despegarse del comportamiento del IPC.

En la siguiente tabla se presentan los datos de precios minoristas de vino²:

Tabla 2
PRECIO MINORISTA DE VINO
Base 2010= 100

Mes	Vino común tinto (Mza). Envase tetra brick de 1000 Cc.		Vino tinto fino (Mza). Tipo borgoña. Botella de 750 Cc.		Vino común mesa (Mza). Blanco en tetra brick de 1000 Cc.	
	Precio	Var. mes anterior (%)	Precio	Var. mes anterior (%)	Precio	Var. mes anterior (%)
ene-11	7,25		10,04		5,79	
feb-11	7,28	0,38%	10,17	1,23%	5,83	0,69%
mar-11	7,33	0,71%	10,38	2,04%	5,86	0,51%
abr-11	7,37	0,60%	11,39	9,80%	5,99	2,22%
may-11	7,41	0,46%	11,47	0,66%	5,98	-0,17%
jun-11	7,55	1,93%	11,53	0,51%	6,01	0,50%
jul-11	7,61	0,82%	11,54	0,13%	5,95	-1,00%
ago-11	7,62	0,13%	11,69	1,31%	6,01	1,01%
sep-11	7,65	0,33%	11,80	0,89%	5,98	-0,50%
oct-11	7,64	-0,07%	11,92	1,04%	6,02	0,67%
nov-11	7,62	-0,26%	12,21	2,43%	5,98	-0,66%
dic-11	7,62	0,00%	12,22	0,08%	5,97	-0,17%
ene-12	7,76	1,84%	12,19	-0,25%	-	-
feb-12	7,69	-0,90%	12,26	0,57%	-	-
mar-12	7,75	0,78%	12,41	1,22%	-	-
Precio prom. 2011		7,49		11,36		5,95
Precio prom. 2012		7,73		12,29		s/d
Var. Acum. ene-12 a mar-12		-0,13%		1,80%		s/d

Fuente: Dirección de Estadísticas e Investigaciones Económicas de Mendoza (D.E.I.E.)

² Los precios de vino blanco común de mesa en envase tetra brick de 1.000 cc. no han sido publicados por la Dirección de Estadísticas e Investigaciones Económicas de Mendoza (D.E.I.E.)

Los productos relevados son de vino tinto común (en envase tetra brick de un litro), vino tinto fino (borgoña en botellas de 700 a 750 cc), y vino blanco común mesa (tetra brick de 1000 cc). Siendo el precio promedio 2012 de \$ 7,73 por litro en el primer caso, \$ 12,29 para el segundo, mientras que el vino blanco en envase de tetra brick de 1000 cc tiene un precio de \$ 5,95 promedio para 2011.

Un dato interesante que surge del análisis de la tabla anterior, es el aumento del precio de vino fino que ronda el 1,8%, desde enero 2012 hasta marzo del mismo año. Este valor resulta muy inferior a la variación acumulada del IPC (4,1%) para el mismo periodo en Mendoza. Mientras que en el caso del vino común la variación a sido negativa. Correspondiéndose con el índice de bebidas alcohólicas que no ha sufrido variación en lo que va del 2012.

Para el caso del Gran Buenos Aires, también se utiliza como variable de aproximación el índice de bebidas alcohólicas. Se puede visualizar en la Tabla 3.

Tabla 3
ÍNDICE DE PRECIOS AL CONSUMIDOR - Gran Buenos Aires
Nivel general, Variación porcentual, Base (2010= 100) 2011

Mes	Índice 2011		Variación porcentual respecto al mes anterior (%)		Variación porcentual respecto a mismo mes del	
	Nivel General	Bebidas Alcohólicas	Nivel General	Bebidas Alcohólicas	Nivel General	Bebidas Alcohólicas
ene-11	124,79	163,05	0,73%	1,07%	10,6%	16,0%
feb-11	125,71	167,93	0,74%	2,99%	10,0%	17,9%
mar-11	126,77	170,91	0,84%	1,77%	9,7%	18,3%
abr-11	127,83	172,47	0,84%	0,91%	9,7%	17,9%
may-11	128,77	173,13	0,74%	0,38%	9,7%	16,3%
jun-11	129,69	174,27	0,71%	0,66%	9,7%	15,1%
jul-11	130,72	176,89	0,79%	1,50%	9,7%	16,0%
ago-11	131,81	179,07	0,83%	1,23%	9,8%	14,3%
sep-11	132,91	180,93	0,83%	1,04%	9,9%	14,6%
oct-11	133,75	183,19	0,63%	1,25%	9,7%	14,3%
nov-11	134,54	185,86	0,59%	1,46%	9,5%	16,0%
dic-11	135,67	189,71	0,84%	2,07%	9,5%	17,6%
ene-12	136,91	191,12	0,91%	0,74%	9,7%	17,2%
feb-12	137,92	190,93	0,74%	-0,10%	9,7%	13,7%
mar-12	139,21	191,88	0,94%	0,50%	9,8%	12,3%
Variación acumulada 2011			9,12%	16,35%		
Variación Promedio 2011			0,76%	1,36%		
Variación acumulada ene-mar 2011			2,31%	5,84%		
Variación Promedio ene-mar 2011			0,77%	1,95%		
Variación acumulada 2012			2,59%	1,14%		
Variación Promedio 2012			0,86%	0,38%		

Fuente: Instituto Nacional de Estadística y Censos (INDEC.)

En el mes de marzo, el índice de precios, nivel general, fue de 139,21 y el de bebidas alcohólicas de 191,88. Esto significa un crecimiento, para el primer trimestre de 2012, del 2,6 % para el nivel general de precios y de 1,14 % para bebidas alcohólicas.

Si se tiene en cuenta el índice de precios elaborados para Gran Mendoza, este ha sufrido mayor variación que el índice de Gran Buenos Aires. Si bien no son comparables porque son diferentes canastas, sirve para tener referencias sobre los incrementos de cada uno. En este sentido el comportamiento no ha sido similar siendo la canasta de Mendoza la que ha sufrido mayores incrementos.

1.2 Precios del mercado de traslado de vinos y mostos

Precios de vino

Contrariamente a los precios minoristas, en el mercado de traslado de vino tinto y criollo, se observa una tendencia decreciente en el caso de las operaciones al contado. De esta forma si se comparan los precios de ene-12 y mar-12 las variaciones fueron negativas entre -7,3 % y -2,6% respectivamente. No así el vino blanco que experimentó un alza de 14,1 % en sus precios de traslado. Si se observa la Tabla 4, para operaciones de contado el precio del vino blanco registró en 2012 un incremento, de 103,11 \$/hl en Enero a 117,66 \$/hl en Marzo.

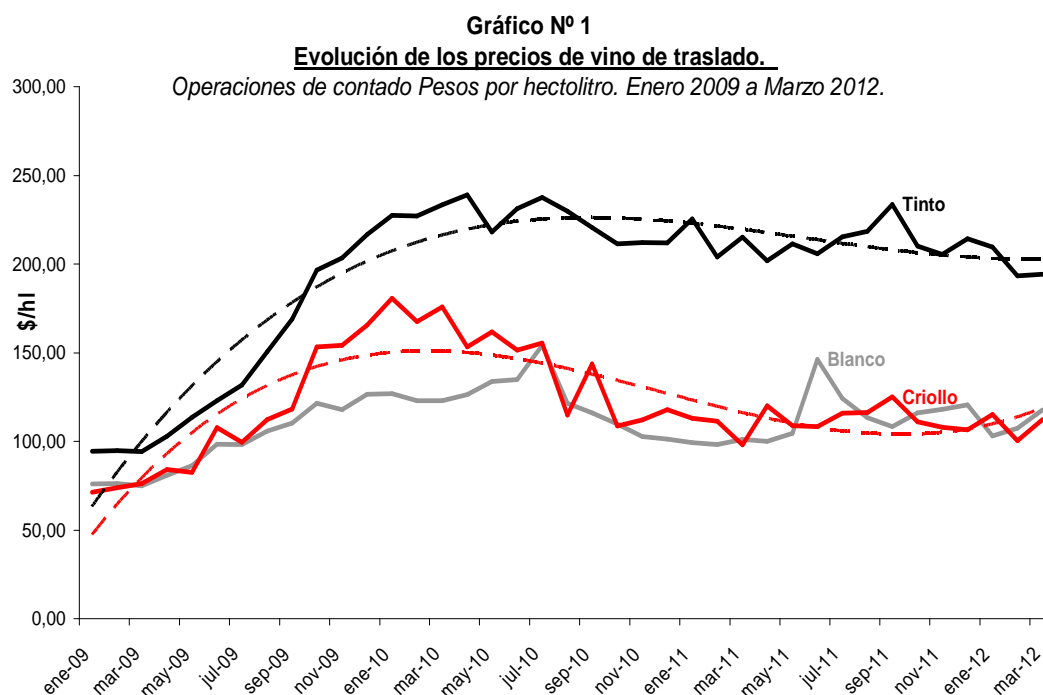
Tabla 4
PRECIOS DEL TRASLADO DE VINO

Precio promedio por hectolitro, en pesos

\$ / hl	OPERACIONES DE CONTADO			OPERACIONES FINANCIADAS		
	MES	Tinto	Blanco	Criollo	Tinto	Blanco
ene-11	225,48	99,27	112,93	215,27	103,95	-
feb-11	204,03	98,27	111,30	221,13	105,45	116,78
mar-11	215,14	101,09	98,06	208,17	104,35	-
abr-11	201,76	100,03	120,13	215,06	103,69	153,6
may-11	211,37	104,54	108,88	207,25	100,21	-
jun-11	205,78	146,24	108,34	222,93	159,94	-
jul-11	215,44	124,1	115,88	239,78	172,01	111,67
ago-11	218,39	113,42	116,24	263,92	122,95	164,85
sep-11	233,62	108,28	125,12	216,09	134,64	120,00
oct-11	210,09	116,16	111,05	232,23	139,28	200,00
nov-11	205,31	118,02	108,11	243,47	127,90	112,78
dic-11	214,38	120,60	106,54	202,01	115,62	120,00
ene-12	209,58	103,11	115,27	257,58	103,80	95,97
feb-12	193,39	107,34	100,41	209,46	121,80	100
mar-12	194,19	117,66	112,22	222,4	128,19	150,52
Var ene 11-mar-12	-7,3%	14,1%	-2,6%	-13,7%	23,5%	56,8%

Fuente: IDR sobre la base de datos de la Bolsa de Comercio de Mendoza S.A.

En el caso de las operaciones financiadas el comportamiento es ascendente en dos de las tres variedades. Mostrando una baja del -13,7 % para vinos tintos, y un alza de 23,5 % para vinos criollos y 56,8 % para vinos blancos.



Fuente: IDR sobre la base de datos de la Bolsa de Comercio de Mendoza S.A.

En lo que respecta al *vino tinto*, existe un comportamiento ascendente del precio, entre enero de 2009 hasta enero de 2010. A partir de ese momento, crece a menor ritmo, pero desde julio de 2010 se revierte la tendencia y comienza un comportamiento oscilante tendiendo en los últimos meses a la baja hasta llegar a un mínimo de \$/hl 193,39; registrado en el mes de febrero de 2012.

Los precios de *vinos blancos* manifestaron, en la primera etapa, un crecimiento más paulatino, llegando al máximo valor de los últimos cinco años, en el mes de julio del año 2010 (\$/hl 154,19). Desde allí, el precio disminuyó, llegando a un piso de \$/hl 98,27 en febrero de 2010. En el mes de junio 2011 se registra otro pico de \$/hl 146,24 del 2012, finalizando en marzo 2012 con un precio de \$/hl 117,66.

Los *vinos criollos* tuvieron un crecimiento escalonado del precio desde enero 2009, hasta alcanzar un máximo de \$/hl 180,74 en enero 2010, luego descendió hasta \$/hl 112,22. En el gráfico se agregan líneas de tendencias polinómicas que ayudan a entender el comportamiento de los precios.

Precios de mostos

La tendencia de los últimos meses, para el mosto concentrado, es contraria a la registrada en los vinos. En este aspecto, el mosto ha experimentado un alza, con oscilaciones, pero siempre retomando una senda ascendente y sostenida desde marzo del 2009.

En cuanto al mosto sulfitado, el comportamiento fue muy parecido al concentrado, si bien se aprecia en el Gráfico 2 un crecimiento muy suave en el tiempo, es por la escala tomada. En este sentido la variación desde ene-2009 a mar-2012 fue de 88 %. En tanto que para el caso del mosto concentrado la variación fue de 110 %. En la Tabla N° 5 se muestran solo los precios promedios mensuales de ambos productos a partir el enero 2011.

Tabla 5
PRECIOS DEL TRASLADO DE MOSTOS

Precio promedio por hectolitro, en pesos

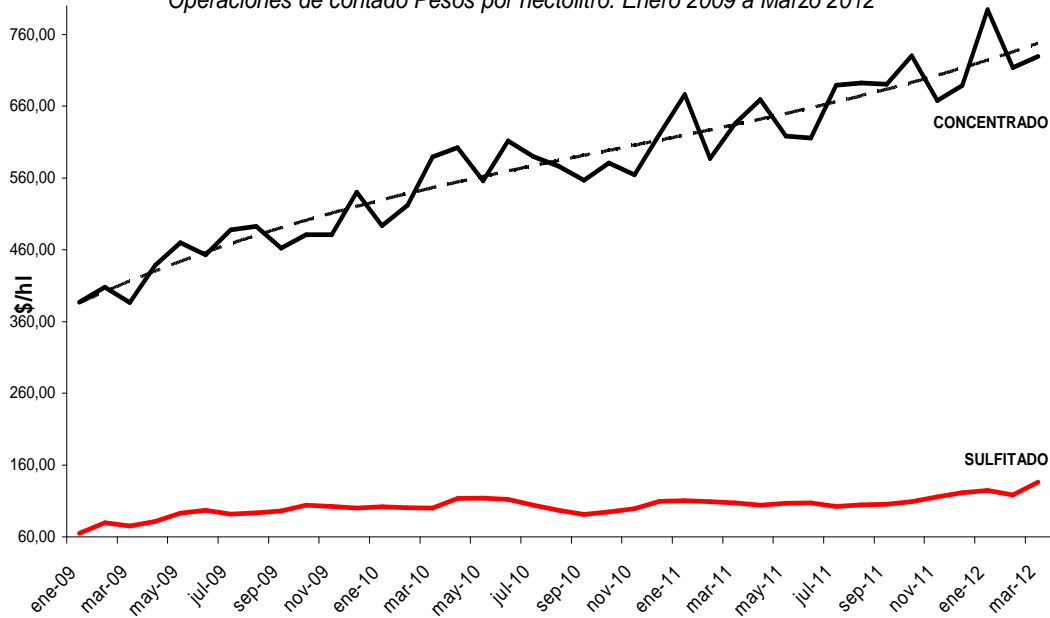
\$/ hl	OPERACIONES DE CONTADO		OPERACIONES FINANCIADAS	
	MES	SULFITADO	CONCENTRADO	SULFITADO
ene-11	110,82	676,05	121,82	727,89
feb-11	108,84	586,89	105,00	600,00
mar-11	107,23	635,81	102,85	-
abr-11	103,83	668,94	110,1	-
may-11	107,04	618,63	110,3	-
jun-11	107,13	615,69	112,5	750,42
jul-11	102,55	689,19	111,47	400
ago-11	104,42	692,19	111,48	422
sep-11	105,73	690,72	110,82	832,90
oct-11	108,84	730,00	106,40	667,00
nov-11	115,44	668,18	115,39	-
dic-11	121,70	688,67	112,63	-
ene-12	124,81	794,50	127,17	643,04
feb-12	118,51	713,49	-	-
mar-12	136,27	729,46	130,00	-
Var ene11-mar-12	22,97%	7,90%	6,71%	-11,66%

Fuente: IDR sobre la base de datos de la Bolsa de Comercio de Mendoza S.A.

En el siguiente gráfico incluye la serie histórica de los precios de contado del mosto sulfitado y concentrado. Además de una línea de tendencia que muestra un crecimiento sostenido en todo el periodo que se tuvo en cuenta en ambos productos.

En este sentido, el precio del mosto concentrado ascendió desde \$/hl 387,06 en enero de 2009 a \$ 729,46/hl en marzo de 2012, con un crecimiento promedio de 2,3 % mensual. En tanto que el precio del mosto sulfitado paso de \$/hl 65,03 a \$/hl 136,27 obteniendo un crecimiento promedio mensual de 2,8 % para el mismo período.

Gráfico Nº 2
Evolución de los precios de mosto de traslado.
 Operaciones de contado Pesos por hectolitro. Enero 2009 a Marzo 2012



Fuente: IDR sobre la base de datos de la Bolsa de Comercio de Mendoza.

1.3 Precios de uvas

Siguiendo el análisis de precios vitícolas, en la Tabla 6 se muestran los precios promedios de uvas comunes, según los contratos presentados hasta el 30 de abril de 2012 ante la Bolsa de Comercio de Mendoza. En el caso de las uvas tintas el precio ha disminuido respecto al mismo periodo del año anterior, al pasar de \$ 156,48 a \$ 138,72 por quintal. En tanto que en el caso de uvas blancas y rosadas el precio aumento al pasar de \$ 75,46 y \$ 81,72 a \$ 77,76 \$ 87,67 por quintal respectivamente.

Tabla 6

MENDOZA. PRECIOS DE UVAS COMUNES

Estimación de precios de contratos de uvas ingresados al 30-04-2012

	Contado		Financiado	
	Quintales	Precio	Quintales	Precio
Uvas tintas	2.374,60	138,72	-	-
Uvas rosadas	94.179,48	103,41	164.504,79	104,72
Uvas blancas	2.442,54	95,19	845,4	108,56

Precios expresados en pesos por quintal puesto en bodega.

Fuente: IDR sobre la base de datos de la Bolsa de Comercio de Mendoza S.A.

Siguiendo con el precio de las uvas finas, en la siguiente tabla se exhiben los precios promedios en el mercado de uva para las principales variedades de uvas finas, tanto en el caso de operaciones realizadas de contado y financiadas al 30 de abril de 2012. Llama la atención la caída en el precio de todas las variedades pese a la inflación mencionada anteriormente.

Tabla 7
MERCADO DE UVAS

Precio promedio de temporada 2012, al 30-04-2012

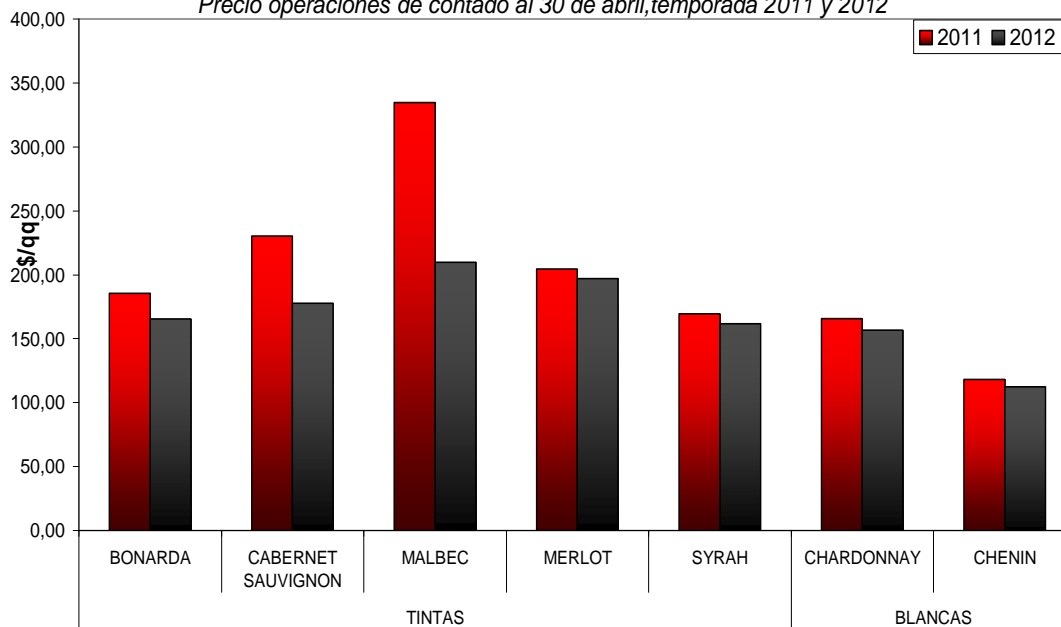
VARIEDAD		2011		2012	
		OPERACIONES CONTADO	OPERACIONES FINANCIADAS	OPERACIONES CONTADO	OPERACIONES FINANCIADAS
TINTAS	BONARDA	185,39	190,58	165,56	194,04
	CABERNET SAUVIGNON	230,05	206,47	177,78	255,15
	MALBEC	334,52	361,85	209,82	336,36
	MERLOT	204,38	196,82	196,97	193,87
	SYRAH	169,59	201,64	161,62	174,43
BLANCAS	CHARDONNAY	165,89	184,34	156,71	192,91
	CHENIN	118,33	126,51	112,23	119,53

Fuente: IDR sobre la base de datos de la Bolsa de Comercio de Mendoza S.A.

El siguiente gráfico refleja la situación de los precios promedios en el mercado de uva, para las principales variedades. Siendo la variedad con mayor precio el Malbec seguido por Cabernet Sauvignon y Merlot.

Gráfico N° 3
Precios promedios de temporada de uvas finas

Precio operaciones de contado al 30 de abril, temporada 2011 y 2012



Fuente: IDR sobre la base de datos de la Bolsa de Comercio de Mendoza S.A.

2 MODULO 2: COSECHA Y PRODUCCIÓN TEMPORADA 2012 Y ANTERIORES

En primeras instancias del apartado se describe la evolución de la cosecha actual y la producción vitícola en los años anteriores, haciendo hincapié en los quintales obtenidos de uva, para el total del país y para las Provincias Mendoza y San Juan. Luego se analiza la evolución del volumen elaborado de vinos y mostos, a lo largo de la temporada 2012 y anteriores.

2.1 Cosechas anteriores

Si se observa la serie 2002-2012 de cosecha vitícola, en el año 2007 Mendoza alcanzó un pico máximo de 20 millones de quintales, luego se produce un quiebre de la tendencia creciente de los quintales cosechados. En el 2009, se cosecharon 14,4 millones de quintales en Mendoza, siendo el menor nivel desde el año 2002. Desde entonces se observa una recuperación.

En San Juan, las mejores temporadas se registraron en el año 2005, con 8,6 millones quintales, y en el 2008, con 8,3 millones de quintales. En el año 2009 se produce un descenso significativo con respecto a campañas anteriores, pero existe una tendencia de recuperación hasta la actual vendimia. Más adelante se detallan los números finales de la última cosecha.

Tabla 8
EVOLUCIÓN DE LAS COSECHAS DE UVA
Por Provincia, en quintales, 2000-2012

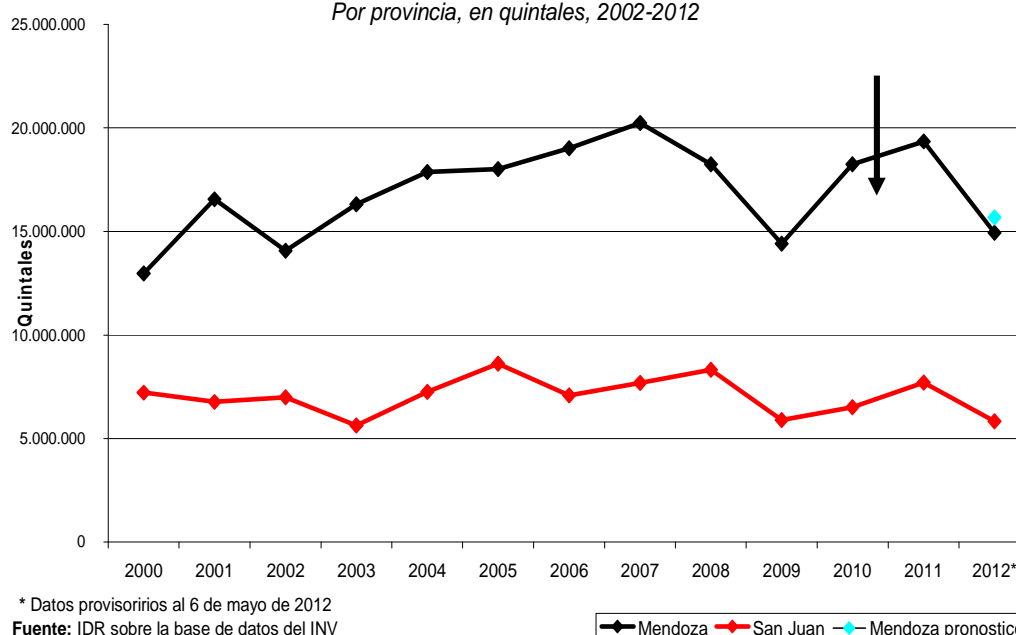
Año	Total al 6 de mayo		Total final	
	Quintales		Quintales	
	Mendoza	San Juan	Mendoza	San Juan
2002	14.067.857	6.945.922	14.072.128	6.985.122
2003	16.305.626	5.588.704	16.312.327	5.638.446
2004	17.887.263	7.161.073	17.888.431	7.260.816
2005	18.003.889	8.480.848	18.005.927	8.608.433
2006	19.018.716	7.087.619	19.168.602	7.899.398
2007	20.248.644	7.679.022	20.425.091	8.582.929
2008	18.243.664	8.131.696	18.245.282	8.316.051
2009	14.419.724	5.867.016	14.423.053	5.895.669
2010	18.166.564	6.458.866	18.244.879	6.509.411
2011	19.230.433	7.571.520	19.352.905	7.705.093
2012	14.923.725	5.835.575	-	-

* Datos provisorios hasta 6 de mayo

Fuente: IDR sobre la base de datos del INV.

En el 2012, hasta el momento de elaboración de este informe, la cosecha de Mendoza es un 11,25% inferior al año anterior, al igual que para San Juan la variación interanual ha sido un 15,31% inferior. En el Gráfico 4 se puede observar la evolución de las cosechas para la provincia de Mendoza y San Juan, en quintales desde el año 2000 a la actualidad, agregando el pronóstico de cosecha 2012 que brinda anualmente el INV.

Gráfico N° 4
Evolución de las últimas cosechas de uva
Por provincia, en quintales, 2002-2012



2.2 Evolución de la cosecha 2012

La cosecha 2012, se ha visto disminuida comparada con años anteriores. Esto ha sucedido como consecuencia de diferentes factores: climáticos (altas temperaturas veraniegas provocaron la detención del brote y por consiguiente menor desarrollo de grano), poca dotación de agua de riego y tormentas graniceras importantes.

En Mendoza, el progreso de la cosecha hasta el 15 de abril de 2012, fue un 13 % inferior a la del 2011. Sin embargo, si se comparan los volúmenes cosechados a la misma fecha con el promedio de cosechas desde 2002 a 2010 la caída aun es mayor (-17%). Mas adelante, hacia el fin de la cosecha la brecha es aun mayor

En San Juan, la situación es similar en 2012. Respecto al promedio de las cosechas, entre el año 2000 y 2010, es un 17 % inferior. Y respecto de 2011 los volúmenes cosechados son inferiores, en un 19%.

Tabla 9
PRODUCCION DE UVAS EN MENDOZA

En quintales, 2012

Datos acumulados hasta	Para elaboración	otros usos	Total
4 de marzo de 2012	2.077.019	6.397	2.083.416
11 de marzo de 2012	3.467.846	7.075	3.474.920
18 de marzo de 2012	5.281.521	7.714	5.289.235
25 de marzo de 2012	7.437.495	15.162	7.452.656
1 de abril de 2012	9.949.597	16.015	9.965.612
11 de abril de 2012	11.457.738	19.534	11.477.272
15 de abril de 2012	13.348.737	20.492	13.369.229
22 de abril de 2012	14.410.701	22.485	14.433.187
6 de mayo de 2012	14.900.888	22.837	14.923.725
Fin de cosecha	14.917.089	22.837	14.939.926

PRODUCCION DE UVAS EN SAN JUAN

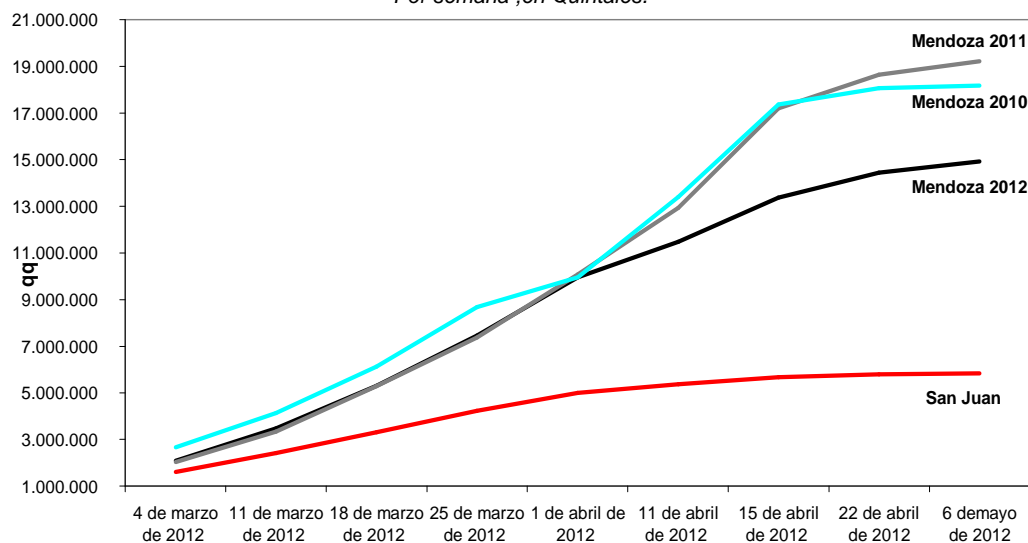
En quintales, 2012

Datos acumulados hasta	Para elaboración	otros usos	Total
4 de marzo de 2012	1.309.755	295.355	1.605.111
11 de marzo de 2012	2.063.610	352.303	2.415.913
18 de marzo de 2012	2.934.987	373.208	3.308.195
25 de marzo de 2012	3.826.928	393.665	4.220.593
1 de abril de 2012	4.556.068	447.890	5.003.958
11 de abril de 2012	4.904.862	468.569	5.373.431
15 de abril de 2012	5.203.776	477.150	5.680.925
22 de abril de 2012	5.312.462	492.514	5.804.976
6 de mayo de 2012	5.332.737	502.838	5.835.575
Fin de cosecha	5.334.833	531.347	5.866.180

Fuente: IDR sobre la base de datos del INV.

En Mendoza el fin de la cosecha arroja una caída del 22% respecto a 2011 (19 millones de quintales), en tanto que en San Juan la caída fue de 23%. El siguiente gráfico muestra la evolución de las últimas cosechas de Mendoza y San Juan.

Gráfico Nº 5
Evolución de la cosecha de uva en Mendoza y San Juan.
Por semana, en Quintales.



Fuente: IDR sobre la base de datos del INV.

— Mendoza 2012 — San Juan — Mendoza 2011 — Mendoza 2010

En el gráfico anterior se ve como la temporada 2011 y la actual, hasta el 1 de abril, tienen el mismo comportamiento. Esto se debe a que tanto la capacidad de cosecha y la fecha de inicio es la misma. Luego de esta fecha las curvas se separan siendo el principal motivo, la caída en el volumen de la actual temporada.

Además, si se comparan las tres últimas campañas en el gráfico, se percibe el comienzo anticipado en la temporada 2010. Además, el gráfico incluye la cosecha de San Juan de la temporada 2012, la cual tiene un comportamiento más suave, si se compara con Mendoza.

Por otro lado, de lo cosechado al final de la actual temporada, en Mendoza, se han elaborado 8,5 millones de hectolitros de vino y casi 2,5 millones de hectolitros de mostos. En tanto que para San Juan de lo cosechado hasta la misma fecha, se han elaborado 1,8 millones de hectolitros y 2,25 millones de hectolitros de mostos.

Tabla 10
ELABORACIÓN DE VINOS Y MOSTOS EN MENDOZA

En hectolitros, 2012

Datos acumulados hasta	Vinos	Mostos	% Mosto
4 de marzo de 2012	606.539	45.084	7%
11 de marzo de 2012	1.046.842	118.232	10%
18 de marzo de 2012	1.551.118	214.590	12%
25 de marzo de 2012	2.411.967	538.235	18%
1 de abril de 2012	3.483.648	1.097.189	24%
11 de abril de 2012	4.574.902	1.612.777	26%
15 de abril de 2012	5.524.611	1.915.412	26%
22 de abril de 2012	6.236.743	2.061.594	25%
6 de mayo de 2012	7.714.134	2.391.442	24%
Fin de cosecha	8.590.871	2.491.897	22%

ELABORACIÓN DE VINOS Y MOSTOS SAN JUAN

En hectolitros, 2012

Semana	Vinos	Mostos	% Mosto
4 de marzo de 2012	369.707	256.862	41%
11 de marzo de 2012	587.364	538.633	48%
18 de marzo de 2012	855.836	902.936	51%
25 de marzo de 2012	1.100.603	1.314.983	54%
1 de abril de 2012	1.292.429	1.672.214	56%
11 de abril de 2012	1.449.907	1.878.454	56%
15 de abril de 2012	1.601.352	2.021.258	56%
22 de abril de 2012	1.738.843	2.160.657	55%
6 de mayo de 2012	1.846.668	2.227.811	55%
Fin de cosecha	1.860.535	2.248.204	55%

Fuente: IDR sobre la base de datos del INV.

3 MODULO 3: DESPACHOS DE VINO AUTORIZADOS PARA CONSUMO

Los despachos de vino autorizados para consumo interno a nivel nacional alcanzaron en 2011 los 9,79 millones de hectolitros. De los cuales el 76% corresponden a Mendoza y el 17% a la provincia de San Juan.

Si se observa la Tabla 11, los despachos al mercado interno de vinos de Mendoza han disminuido un 2,1% al pasar de 7,57 a 7,41 millones de hectolitros respecto al anterior. Mientras que en San Juan han disminuido al pasar de 1,72 millones de hl a 1,69 millones de hectolitros. De esta forma se ve una caída general en los despachos de vino al nivel nacional respecto de 2010.

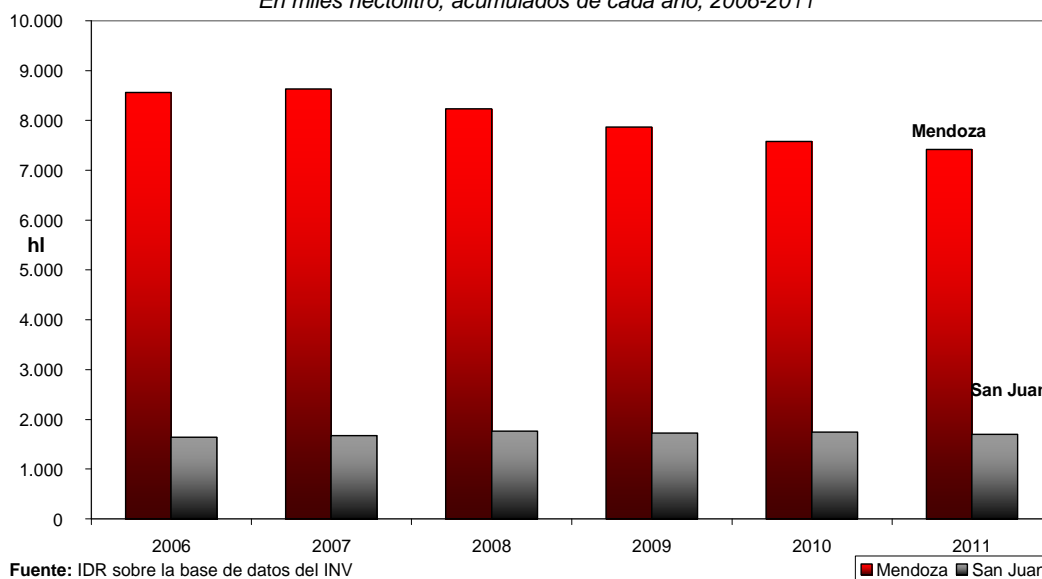
Tabla 11
DESPACHOS AUTORIZADOS PARA CONSUMO
 En hectolitros, acumulados en cada año, 2006-2011

	2008	2009	2010	2011	2012*
Mendoza	8.231.724	7.870.200	7.578.480	7.418.707	1.589.839
San Juan	1.761.039	1.724.504	1.746.090	1.694.069	379.504
Total Pais	10.653.567	10.428.129	9.811.550	9.793.546	2.096.449

Fuente: IDR sobre la base de datos del INV. 2012* Datos hasta Marzo

Como se observa en el siguiente gráfico, los despachos de vino para consumo interno desde Mendoza, han disminuido desde el año 2008. En tanto que San Juan ha mantenido su nivel, en 1,7 millones de hectolitros promedio.

Gráfico N° 6
Despachos autorizados para consumo en Mendoza y San Juan
 En miles hectolitro, acumulados de cada año, 2006-2011



Fuente: IDR sobre la base de datos del INV

Por otra parte, como puede verse en la Tabla 12, el 75,4% de los hectolitros destinados a consumo en el 2011 corresponden a vinos que no especifican variedad y sólo el 19,69 % son varietales. Si bien la tendencia de consumo de vinos varietales esta en aumento, no se llega al las proporciones que se muestran en las exportaciones. En tanto que el fraccionamiento en botella sigue una tendencia creciente en los últimos años.

Tabla 12
DESPACHOS AUTORIZADOS PARA CONSUMO EN ARGENTINA

En hectolitro, comparativo 2009 y 2011

CONCEPTO	2009		2010		2011	
Total de vinos						
Mensual	10.428.129		9.811.550		8.861.159	
Acumulado del año	10.428.129		9.811.550		8.861.159	
Por tipo de vino (mensual)						
Sin especificar variedad	7.743.237	74,25%	7.146.897	72,84%	6.684.958	75,44%
Varietal	2.000.220	19,18%	1.850.816	18,86%	1.744.825	19,69%
Otros	684.672	6,57%	813.837	8,29%	409.041	4,62%
Por envases (mensual)						
Granel	24.607	0,24%	22.274	0,23%	17.500	0,20%
Damajuana	783.470	7,51%	670.644	6,84%	555.488	6,27%
Botella	5.162.273	49,50%	5.183.619	52,83%	5.259.944	59,36%
Tetra-brick	4.455.870	42,73%	3.930.345	40,06%	3.954.453	44,63%
Otros	1.902	0,02%	4.671	0,05%	5.901	0,07%

Fuente: IDR sobre la base de datos del INV

Analizando los despachos acumulados en el primer trimestre para 2011 y 2012 de Mendoza, en la Tabla 13 se puede apreciar un alza en todos los ítems detallados salvo el ítem que detalla las salidas de vino en damajuana. En cuanto al tipo de vino, el mayor incremento se registra en los vinos sin especificar variedad, en tanto que el envase más beneficiado fue el tetra-brick con aumento un mayor al 6,6 %.

En cuanto a San Juan la caída se da en el total de hectolitros despachados al mercado interno, siendo las partidas de vino sin mencionar variedad el ítem más afectado. De esta forma todos los tipos de envases han variado negativamente respecto del año anterior.

Si analizamos la situación de toda la Argentina, vemos que todos los tipos de envases sufrieron una disminución de los despachos, con excepción del Tetra- brick, que ha experimentado un alza del 2,8% en sus despachos a nivel nacional.

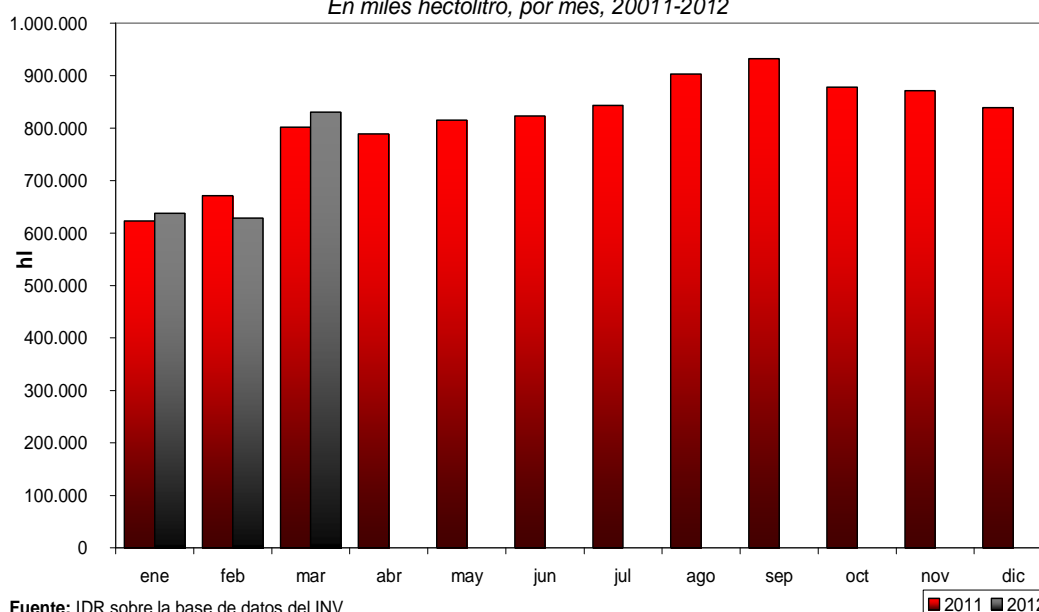
Tabla 13
DESPACHOS AUTORIZADOS PARA CONSUMO
 En hectolitro, comparativo agosto 2011 y 2012

CONCEPTO	Mendoza			San Juan			Total País		
	1er trimestre 2012	1er trimestre 2011	Var. % 12 meses	1er trimestre 2012	1er trimestre 2011	Var. % 12 meses	1er trimestre 2012	1er trimestre 2011	Var. % 12 meses
Total de vinos									
Marzo	630.204	583.121	8,1%	151.641	164.254	-7,7%	830.544	801.960	3,6%
Acumulado 1er trimestre	1.589.839	1.552.249	2,4%	379.504	397.432	-4,5%	2.096.449	2.097.045	0,0%
Por tipo de vino (mensual)									
Sin especificar variedad	1.195.771	1.177.421	1,6%	350.028	369.667	-5,3%	1.636.273	1.634.285	0,1%
Varietal	305.847	303.221	0,9%	27.995	26.976	3,8%	374.292	372.442	0,5%
Otros	88.221	71.607	23,2%	1.470	789	86,3%	85.883	67.983	26,3%
Por envases (mensual)									
Granel	280	-	-	0	280	-100,0%	2.367	4.933	-52,0%
Damajuana	83.065	88.898	-6,6%	15.581	19.422	-19,8%	124.741	139.693	-10,7%
Botella	866.316	861.422	0,6%	57.344	65.398	-12,3%	982.311	994.569	-1,2%
Tetra-brick	637.843	598.607	6,6%	306.563	312.324	-1,8%	983.727	956.549	2,8%
Otros	2.336	1.271	83,8%	16	8	99,3%	3.302	1.276	158,7%

Fuente: IDR sobre la base de datos del INV. 2012* Datos hasta Marzo

En el siguiente gráfico se observan los despachos mensuales para consumo interno desde enero a diciembre de 2011 y los tres primeros meses de 2012 en todo el país. El comportamiento en la actual temporada es similar al anterior con variaciones positivas y negativas poco significativas respecto al mismo mes del año anterior.

Gráfico Nº 7
Despachos autorizados para consumo en Argentina
 En miles hectolitro, por mes, 2011-2012



Fuente: IDR sobre la base de datos del INV

4 MODULO 4: EXPORTACIONES ARGENTINAS DE VINO

Si analizamos los datos del primer trimestre de 2012, las exportaciones de vino crecieron tanto en valor como en volumen. De esta manera se exportaron 925.569 hectolitros, un 50 % más que en el mismo período de 2011, por un valor de 208.784 dólares. En este sentido llama la atención el aumento de las exportaciones de vino a granel, más de 177 % respecto a 2011.

Otro aumento significativo se da en la cantidad de hectolitros exportados de vino sin especificar, más de 125 % respecto a 2011. De esta forma se puede anticipar un año con un crecimiento superior, en volumen y valor. Sin embargo el aumento más significativo se da en los vinos de menor valor.

En este sentido, en el corriente año, casi el 50 % de los hectolitros de los vinos exportados fueron a granel, mientras que en 2011, la cifra era de solo el 28 %.

Tabla 14
EXPORTACIONES ARGENTINAS DE VINO
En hectolitros y miles de dólares

CONCEPTO	1er Trimestre 2012	1er trimestre 2011	Var. % 2011-2012
En hectolitros			
Total de vinos			
1er trimestre	925.569	615.113	50%
Por tipo de vino (mensual)			
Sin especificar variedad	388.589	172.783	125%
Varietal	526.780	435.660	21%
Otros	10.200	6.670	53%
Por envases (mensual)			
Granel	451.614	142.172	218%
Fraccionado	473.064	472.942	0%
En miles de dólares			
Total de vinos			
Mensual	208.784	174.903	19%
Por tipo de vino (mensual)			
Sin especificar variedad	29.509	18.430	60%
Varietal	174.784	153.424	14%
Otros	4.491	3.050	47%
Por envases (mensual)			
Granel	32.560	11.772	177%
Fraccionado	176.224	163.131	8%

Fuente: IDR sobre la base de datos del INV

Si analizamos las exportaciones argentinas de vino acumuladas en los tres primeros meses del corriente año, en hectolitros, fueron un 50 % mayor con respecto al 2011. Sin embargo mostraron un incremento

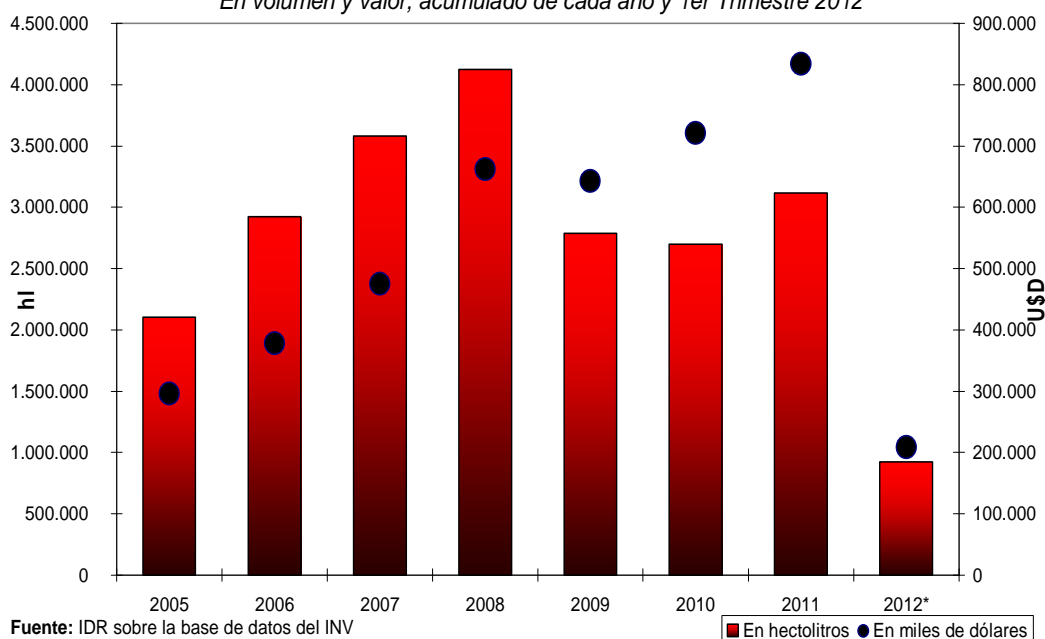
en valor (en dólares) del 19 %, lo que implica una disminución en el precio implícito por hectolitro exportado, salvo en el caso de los vinos a granel.

La tendencia creciente del precio implícito de los vinos exportados puede verificarse en el Gráfico 8. Período en el cual el valor en dólares, ha aumentado un 181,7% aproximadamente. En tanto que el volumen (hectolitros) creció menos de un 49 %, en el mismo período. Sabiendo que el valor es el producto del precio por la cantidad, esto indicaría que el crecimiento del valor en dólares se explica por un incremento conjunto tanto del precio como del volumen, con mayor peso en el precio.

Distinta es la situación que se produce en los primeros meses del 2012, donde además de exportarse vinos de menor valor, se registran disminuciones en el precio implícito de vino fraccionado, lo que hace aumentar el valor de las exportaciones a un ritmo inferior al del volumen, situación contraria a los años anteriores.

Gráfico 8
Exportaciones argentinas de vino.

En volumen y valor, acumulado de cada año y 1er Trimestre 2012



En la Tabla 15 se puede observar los datos acumulados anuales desde el año 2008. De esta forma se puede observar y comparar las exportaciones de vino de los años anteriores.

Uno de los datos a tener en cuenta es el aumento en la participación de los vinos varietales exportados en volumen, hasta 2011 donde comienza a revertirse la tendencia. Si bien la cantidad de hectolitros de vinos varietales exportados son mayores comparado con años anteriores, pierde en relación con los vinos sin especificar variedad. Tendencia que en 2012 toma mayor fuerza, siendo la participación del volumen de vinos varietales 7 puntos menor, es decir 60 % para el primer trimestre.

Tabla 15
EXPORTACIONES ARGENTINAS DE VINO
En hectolitros y miles de dólares

CONCEPTO		2009	2010	2011
Hectolitros	En hectolitros			
	Total de vinos			
	Acumulado del año	2.787.417	2.698.860	3.115.901
	Por tipo de vino (Anual)			
	Sin especificar variedad	994.184 35,67%	713.665 26,44%	956.174 30,69%
	Varietal	1.759.733 63,13%	1.974.869 73,17%	2.113.547 67,83%
	Otros	33.642 1,21%	10.727 0,40%	46.181 1,48%
Por envases (Anual)				
Granel	644.795 23,13%	457.247 16,94%	993.248 31,88%	
Fraccionado	2.142.623 76,87%	2.241.614 83,06%	2.122.652 68,12%	
FOB Dolares	En miles de dólares			
	Total de vinos			
	Acumulado del año	642.466	720.959	834.161
	Por tipo de vino (Anual)			
	Sin especificar variedad	95.019 14,79%	82.578 11,45%	102.584 12,30%
	Varietal	533.702 83,07%	633.954 87,93%	709.122 85,01%
	Otros	13.779 2,14%	4.427 0,61%	23.152 2,78%
Por envases (Anual)				
Granel	52.469 8,17%	38.780 5,38%	89.166 10,69%	
Fraccionado	589.998 91,83%	682.179 94,62%	744.995 89,31%	

Fuente: IDR sobre la base de datos del INV

Otro dato interesante es el incremento constante del vino fraccionado hasta 2011. Cabe notar la importancia del tipo de envase ya que tienen mayor valor los vinos fraccionados que el vino a granel. En este sentido en el 2011, se exportó 68 % en envase fraccionado, del total de hectolitros destinados a comercio internacional. Mientras que el porcentaje se incrementa cuando hablamos del valor exportado de vino fraccionado ya que alcanza el 89 %. Sin embargo estos números son sensiblemente menores si los comparamos con los de 2010.

Por el contrario en 2011 se exportaron, a granel, el 32 % del total de hectolitros salidos del país. Mientras que el porcentaje disminuye cuando hablamos del valor exportado de vino a granel solo el 11 %. En este sentido los números son sensiblemente mayores si los comparamos con los de 2010.

En los siguientes gráficos se observan las exportaciones de vino argentino por tipo de envase (fraccionado o a granel) en Hectolitros y en valor (U\$S).

Gráfico 9
Exportaciones argentinas de vino
*Hectolitro, tipo de envase, acumulado de cada año, 2006-2012**

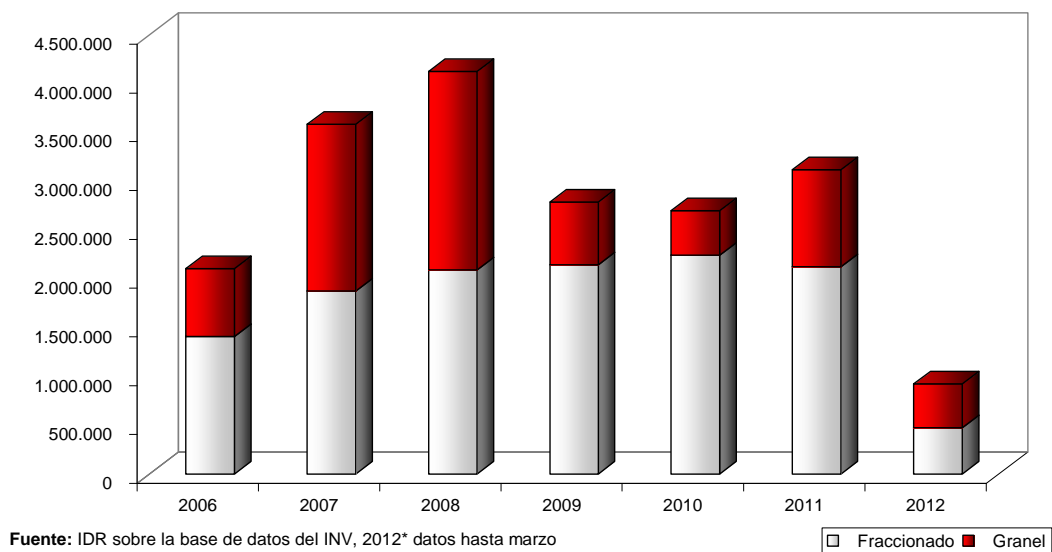
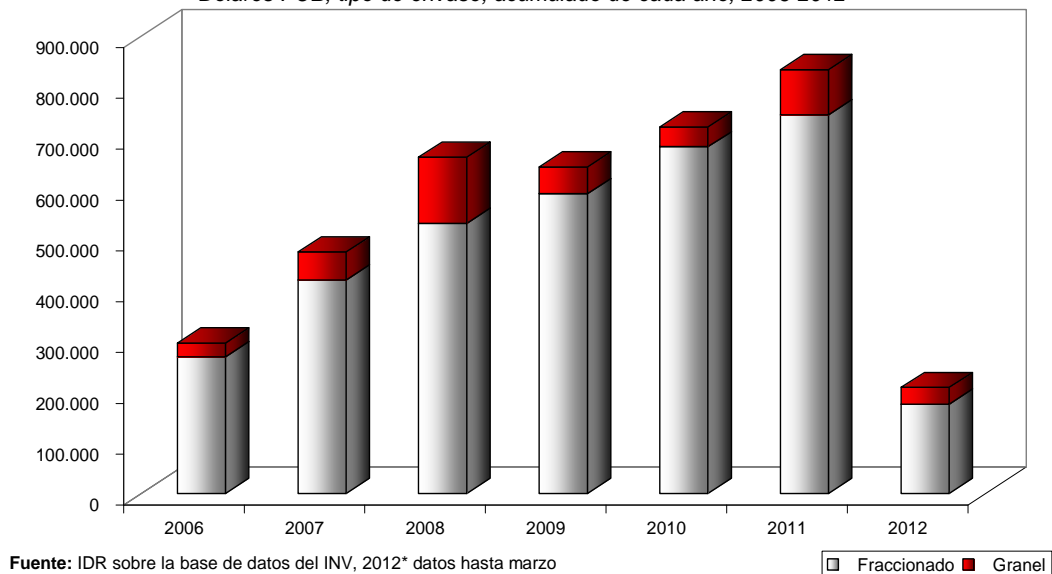


Gráfico 10
Exportaciones argentinas de vino
*Dolares FOB, tipo de envase, acumulado de cada año, 2006-2012**



5 CONCLUSIONES

Para analizar la evolución del precio minorista de vinos en Mendoza, se utiliza el índice de bebidas alcohólicas, como una variable aproximación. En este sentido, en 2011, este índice mostró un aumento de 19,39% y una variación mensual promedio de 1,62%. Mientras que, para los 3 primeros meses del corriente año la variación a sido nula (0,0%), despegándose, en el primer bimestre, del comportamiento del IPC para gran Mendoza.

Contrariamente a los precios minoristas, en el mercado de traslado de vino tinto y criollo, se observa un decaimiento en los precios en las operaciones de contado, no así en el vino blanco que experimentó un aumento del 14 %. En las operaciones financiadas, el vino tinto disminuyó un 13,7 %, mientras que el blanco y el criollo aumentaron su precio un 23,5 y 56,8% respectivamente para el período Enero 2011-marzo 2012.

Por otro lado, la tendencia para el mosto, tanto sulfitado como concentrado, es contraria a la de los vinos, ya que experimenta un alza, con oscilaciones, pero siempre retomando una senda ascendente y sostenida desde marzo del 2009.

Los precios de la uva para la temporada 2012, en las tintas disminuyeron respecto al año 2011, en cambio en blancas y rosadas registró un leve aumento. Para las uvas varietales se registró una caída de precios generalizada respecto al año anterior.

Si analizamos la cosecha y producción de la temporada 2012, ha sido menor si se la compara con la temporada 2011. De esta manera, al final de la actual campaña, la cosecha de Mendoza es un 22 % inferior. La cosecha sanjuanina de uva 2012 ha sido un 23 % inferior a la 2011.

Los despachos de vino autorizados para consumo a nivel nacional alcanzaron en 2011 los 9,79 millones de hectolitros. De los cuales el 76% corresponden a Mendoza y el 17% a la provincia de San Juan. En tanto que los despachos acumulados en el primer trimestre de 2012, fueron 2,1 millones de hectolitros, registrando una variación negativa respecto del año anterior.

El informe finaliza con un análisis sobre las exportaciones de vino, las cuales en el primer trimestre de 2012 fueron de 925.569 hectolitros y 208.784 dólares. De esta manera las salidas al exterior crecieron tanto en valor como en volumen. En tal sentido llamo la atención el aumento de las exportaciones de vino a granel, más de 177% respecto al mismo periodo 2011. Y el aumento significativo se da en la cantidad de hectolitros exportados de vino sin especificar, más de 125 % respecto a 2011. Dando como resultado un aumento muy significativo en las exportaciones de vinos de menor valor.