



PERA

Pronóstico de Cosecha

2012

FUNDACION



INSTITUTO
DE DESARROLLO RURAL

Introducción

El Instituto de Desarrollo Rural (IDR) realiza todos los años, desde ya hace 14 temporadas consecutivas, el Pronostico de Cosecha Frutícola de las principales especies frutales de la provincia de Mendoza.

El conocimiento anticipado de los volúmenes de cosecha es una información de vital importancia para productores, industriales, mayoristas y exportadores, organismos estatales de planificación y todos aquellos sectores que de una u otra manera están relacionados con los procesos frutícolas.

El cultivo de pera es de suma importancia para la provincia Mendoza ya que es el segundo productor de peras del país, detrás de Río Negro.

El objetivo de este trabajo es el de estimar anticipadamente los volúmenes de producción de cosecha de pera, de la temporada 2012/2013, para la provincia de Mendoza.

Material y Método

Las mediciones se realizan sobre las variedades Williams´, Packams Triumph y Beurré Giffard, que son las más representativas según la superficie implantada.

Las herramientas necesarias para la elaboración de un pronóstico de cosecha son los datos de superficies efectivas (número de plantas en edad y condiciones de producción comercial), la carga por planta (número de frutos), las fechas de plena floración (expresadas en DDPF) por variedad y zona, las curvas de crecimiento de frutos y las relaciones de peso-diámetro.

Los datos de superficie efectiva (productiva) implantada en Mendoza se obtiene del Censo Frutícola Provincial 2010 realizado por el IDR, el cual arrojó un valor de 5.082,2 ha, de las cuales el 51 % se encuentran en el oasis Valle de Uco, el 40% a la zona Sur, el 6% a la zona Norte y el 3% restante a la zona Este. Para el cálculo de la superficie efectiva se tuvo en cuenta los montes comerciales productivos de



entre 6 y 40 años, siendo la superficie resultante de 4.135 ha. De acuerdo a la distribución de superficie por variedad se definió muestrear las 3 principales variedades.

En el siguiente gráfico, podemos ver la distribución de superficie de variedades implantadas en la provincia.

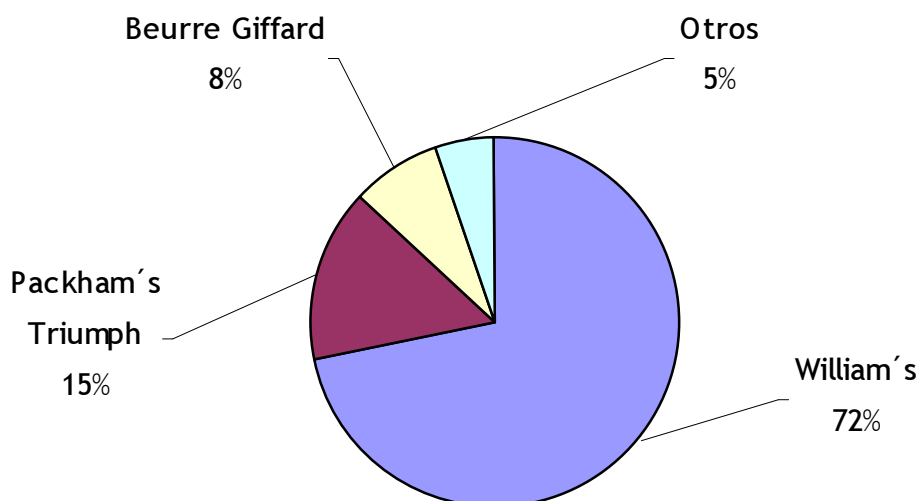


Gráfico 1: Distribución porcentual de las variedades de pera en Mendoza.

Fuente: Censo Frutícola Provincial 2010

La fecha de plena floración es determinada todos los años, por variedad y zona. Se realiza el monitoreo en 3 cuarteles por oasis, en dos árboles por cuartel, en los cuales se realiza el recuento de yemas iniciales, estado Corola Visible (Estado D de Baggiolini), estado Flor Abierta (Estado F de Baggiolini), y estado Fruto Cuajado (Estado H de Baggiolini). El recuento se realiza dos veces a la semana.

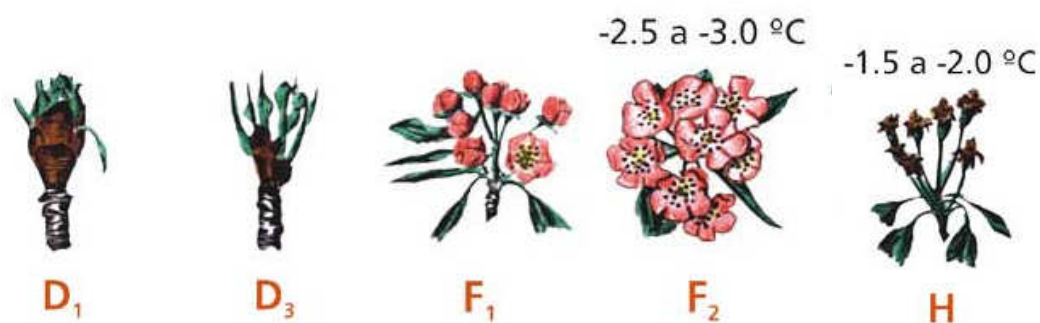


Figura 1: Estados Fenológicos del Peral (según Baggiolini)

Fuente: IDR - DACC



A continuación se presenta la evolución de los tres estados fenológicos durante la presente campaña para las variedades de durazno para industria monitoreadas.

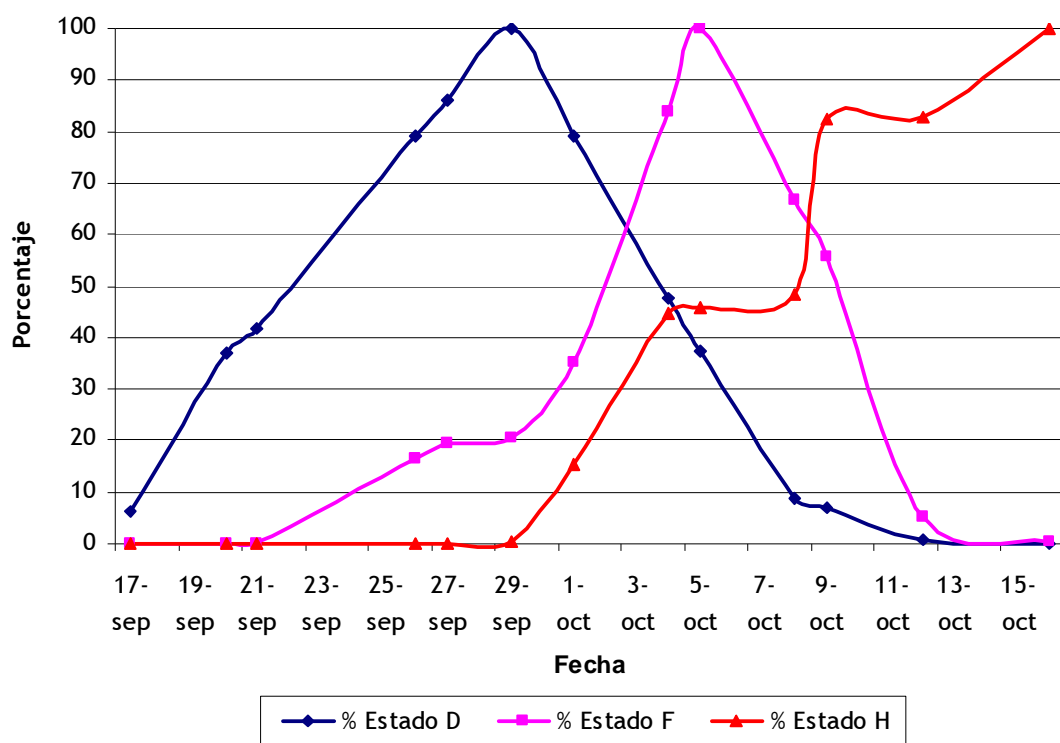


Gráfico 2: Evolución de los estados fenológicos D, F y H en la variedad Williams (Oasis Norte).

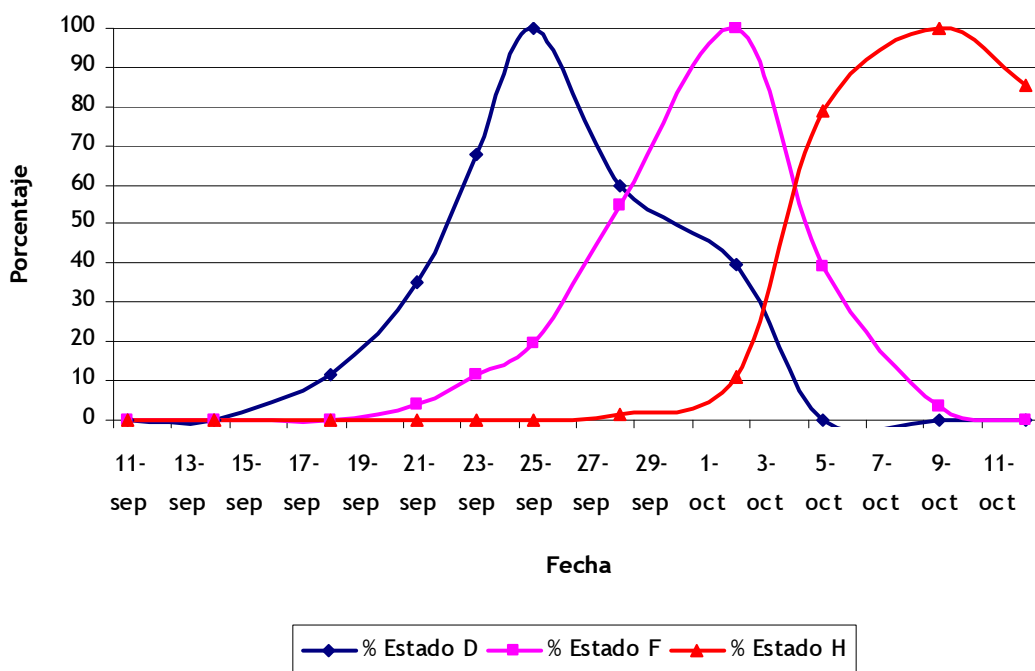


Figura 4: Evolución de los estados fenológicos D, F y H en la variedad Williams (Valle de Uco).



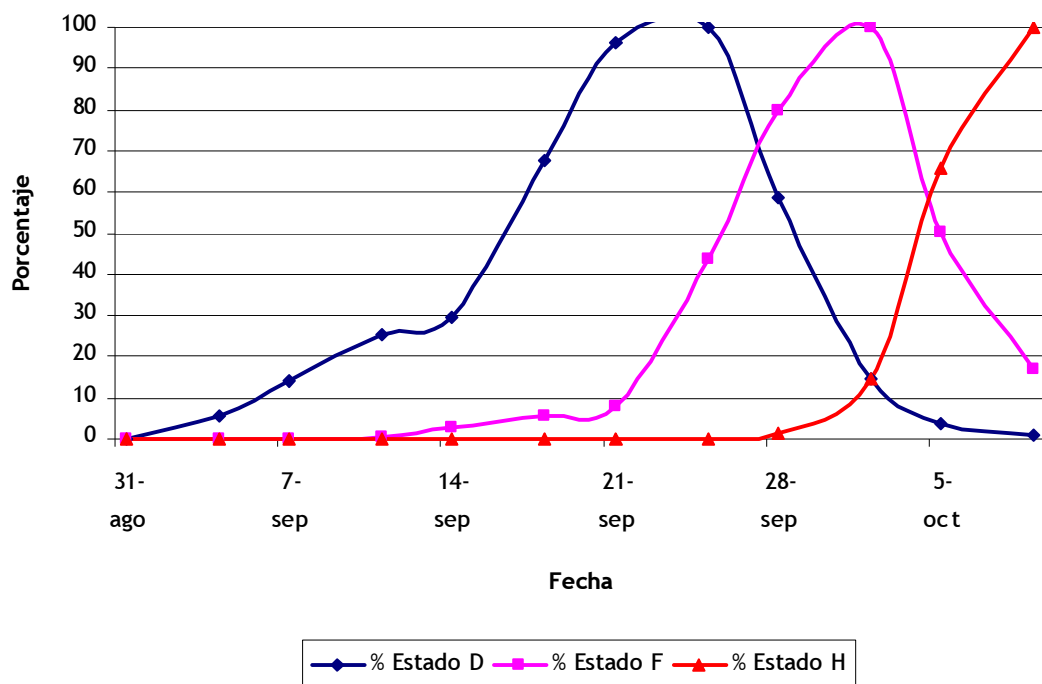


Figura 5: Evolución de los estados fenológicos D, F y H en la variedad Williams (Oasis Sur).

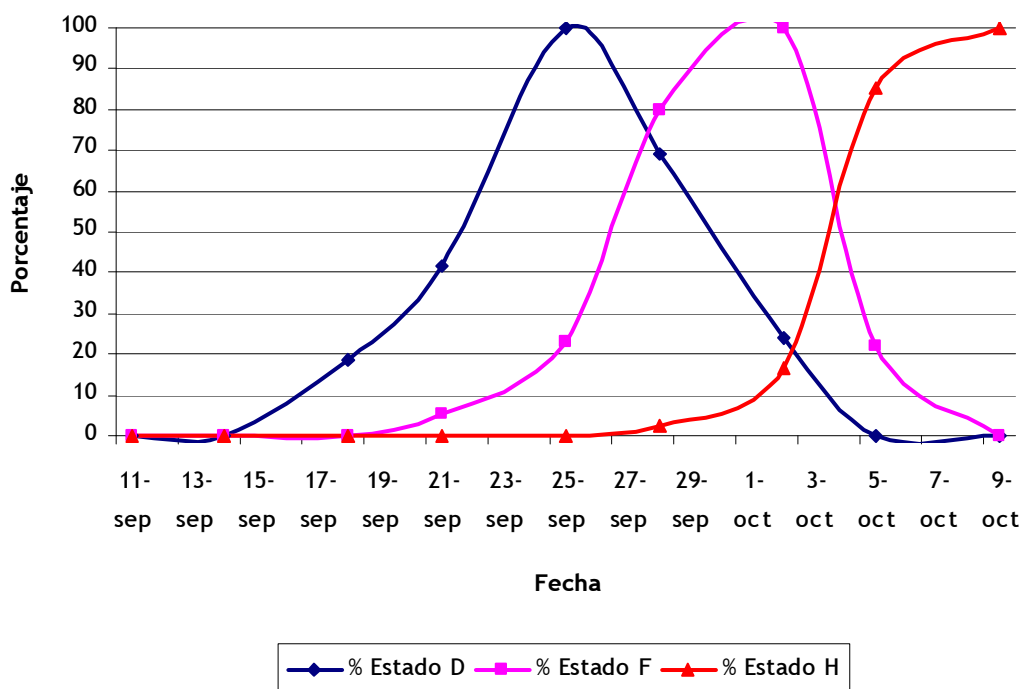


Figura 6: Evolución de los estados fenológicos D, F y H en la variedad Packams Triumph (Valle de Uco).



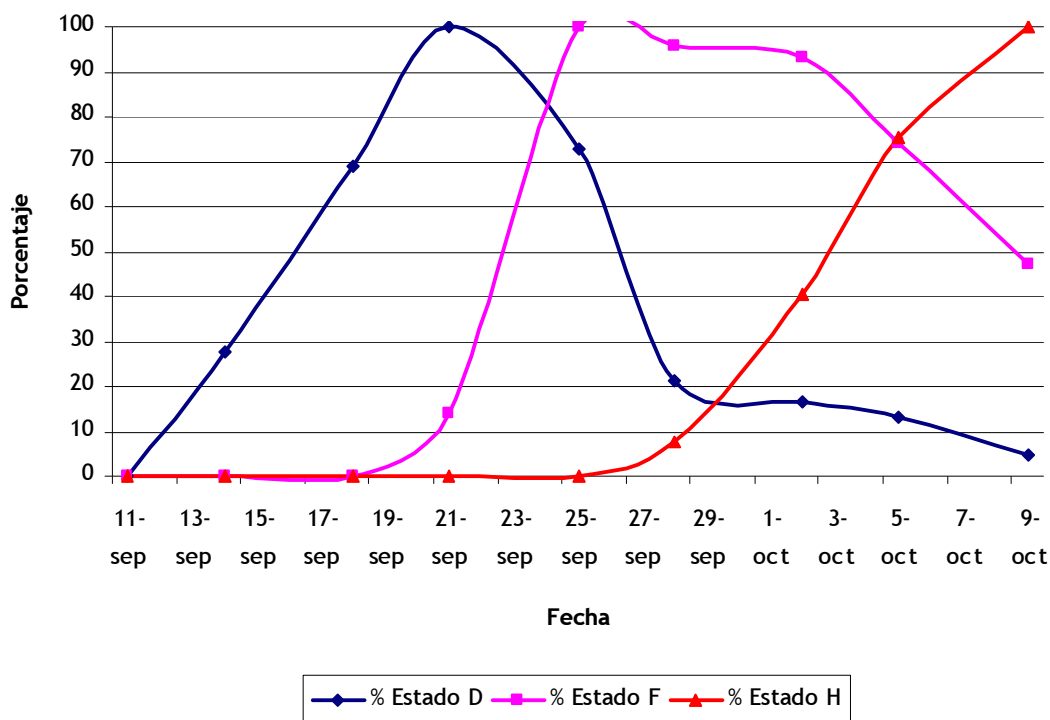


Figura 7: Evolución de los estados fenológicos D, F y H en la variedad Beurré Guiffard (Oasis Sur).

El momento de plena floración se determina cuando el 80 % de las yemas muestreadas se encuentran en estado de flor abierta (estado F de Baggiolini). En la siguiente tabla se observa las fechas de plena floración para las variedades y zonas muestreadas.

Tabla 1: Fechas de Plena floración observadas en la temporada 2012/2013 por zona muestreada de la provincia de Mendoza.

Variedad	Norte	Valle de Uco	Sur
William's	04/10/2012	01/10/2012	28/09/2012
Packams' Triumph		1/10/2012	
Beurré Guiffard			24/09/2012

Fuente: IDR

El operativo a campo lleva a cabo durante el mes de noviembre, en 144 cuarteles distribuidos a en la provincia, 12 en el oasis Norte, 60 en el Valle de Uco y 72 en el oasis Sur.



En cada cuartel se realizan dos mediciones, la primero sirve para determinar la carga frutal, para ello se seleccionan 6 plantas por método de muestreo sistemático con arranque aleatorio y en cada una se cuenta la totalidad de los frutos, la segundo es la determinación del tamaño del fruto al momento de pronóstico, por lo cual se miden los diámetros sutural y contrasutural de 200 frutos distribuidos en 4 plantas seleccionadas al azar.

En estos cuarteles se relevan superficie, número de plantas, porcentaje de fallas, marco de plantación, sistema de conducción, edad y manejo técnico.

Todos los cuarteles y plantas monitoreadas son georreferenciadas, para una mejor identificación de las mismas.

Resultados

Los datos correspondientes a la producción estimada para la presente temporada de cosecha y datos de temporadas anteriores, para todas las especies muestreadas se observan en el anexo 1.

A continuación se observan los resultados obtenidos para durazno para consumo en fresco.



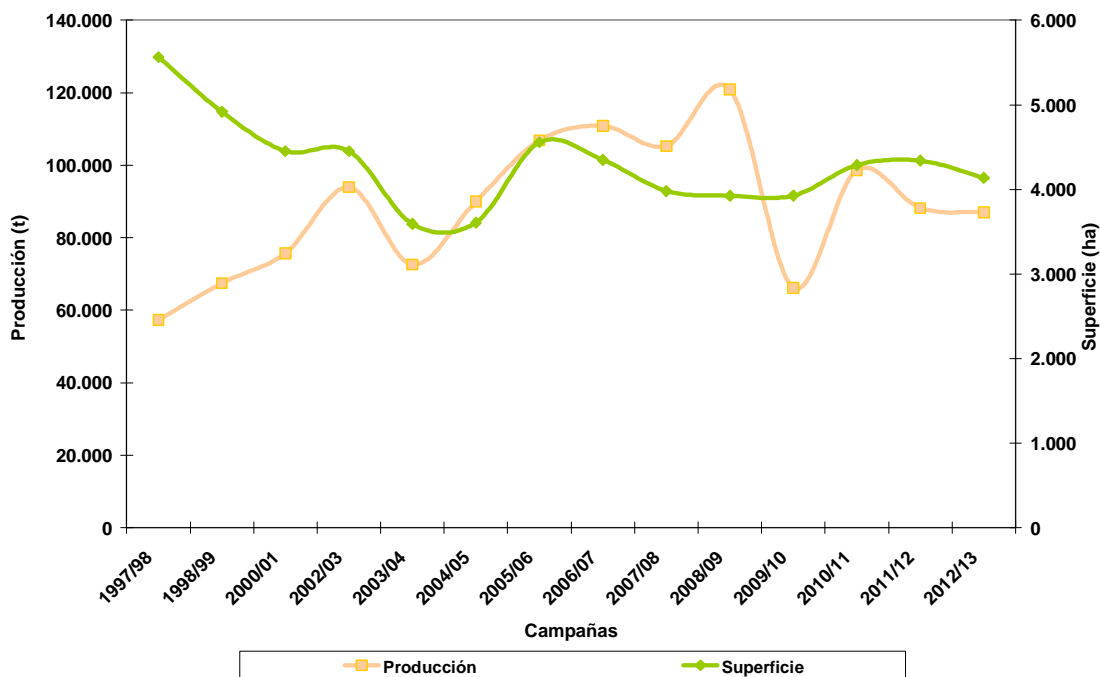


Gráfico 8: Evolución de la superficie efectiva (ha) y producción estimada (tn) de pera en fresco en la provincia de Mendoza.

Se observa en el gráfico anterior que tanto los valores de superficie efectiva como de producción estimada se han mantenido semejantes a los de la temporada precedente, registrándose una pequeña disminución en la superficie efectiva y en la producción estimada.

Tabla 2: Superficie efectiva (ha) y producción estimada (tn) por oasis de la provincia de Mendoza para la temporada 2012/2013.

PRODUCCIÓN ESTIMADA - PERA CAMPAÑA 2012/13									
VARIEDAD	ZONA ESTE		ZONA NORTE		VALLE DE UCO		ZONA SUR		TOTAL
	SUPERFICIE (ha.)	PRODUCCIÓN (t)	SUPERFICIE (ha.)	PRODUCCIÓN (t)	SUPERFICIE (ha.)	PRODUCCIÓN (t)	SUPERFICIE (ha.)	PRODUCCIÓN (t)	PRODUCCIÓN (t)
William's	89	1.831	182	3.346	1.518	33.561	1.197	22.996	61.734
Beurre Giffard	0	0	32	670	0	0	311	6.426	7.096
Packam's	2	49	36	835	490	11.328	59	1.354	13.565
Otras Variedades	36	747	25	452	98	2.185	61	1.193	4.577
TOTAL	127	2.627	275	5.302	2.105	47.074	1.628	31.969	86.971

Los valores registrados en la presente temporada, se deben a una disminución de la producción en el oasis Valle de Uco y a un aumento en el oasis Sur, pasando el porcentaje de producción de pera en el valle de Uco de 57 % a 54 % y en el Sur de 33 % a 37 %.



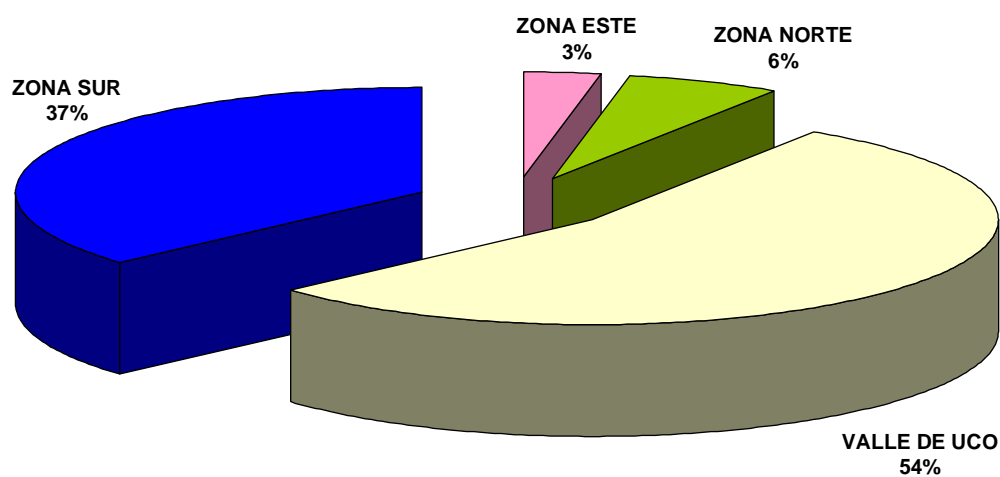


Gráfico 9: Distribución de la producción estimada (tn) por oasis de la provincia de Mendoza.

Dispersiones de Calibre

Las dispersiones de calibre esperados para la presente temporada 2012/2013 son los siguientes.



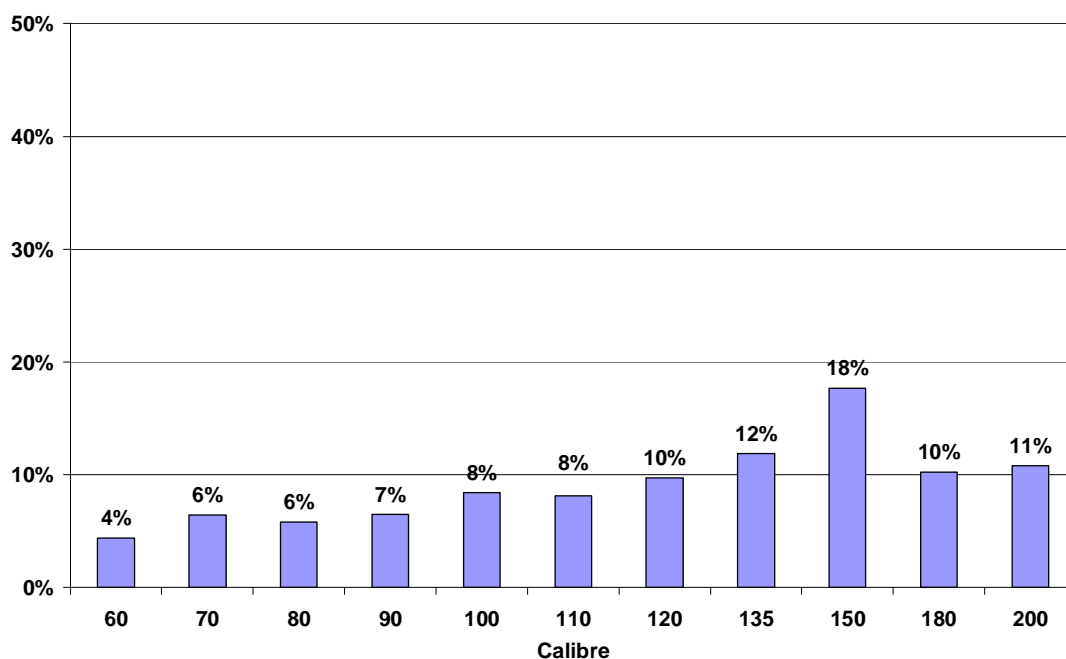


Gráfico 10: Dispersión de calibres en pera, en la provincia de Mendoza, campaña 2012/2013.

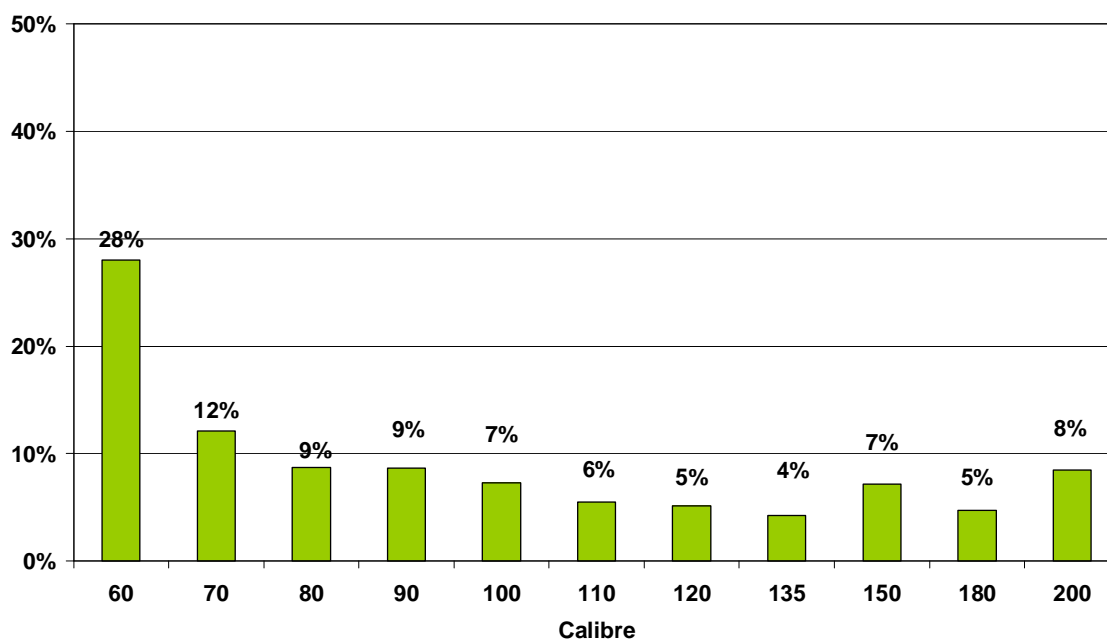


Gráfico 11: Dispersión de calibres en pera Packam's Triumph, en el Valle de Uco, campaña 2012/2013.



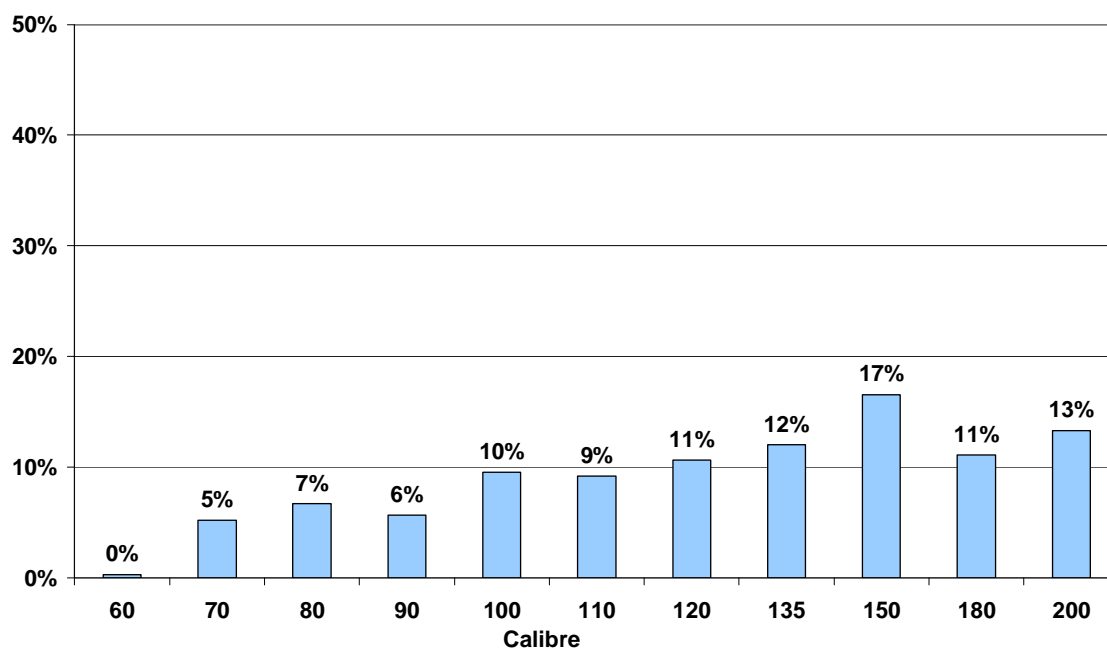


Gráfico 12: Dispersión de calibres en pera Williams, en la zona Norte, campaña 2012/2013.

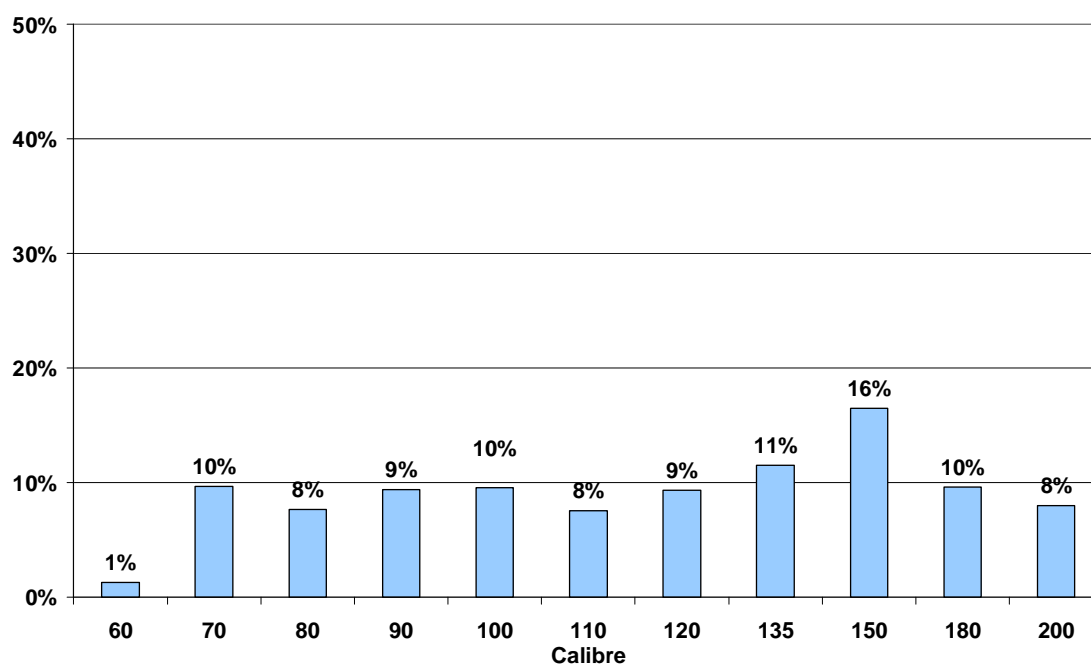


Gráfico 13: Dispersión de calibres en pera Williams, en el Valle de Uco, campaña 2012/2013.



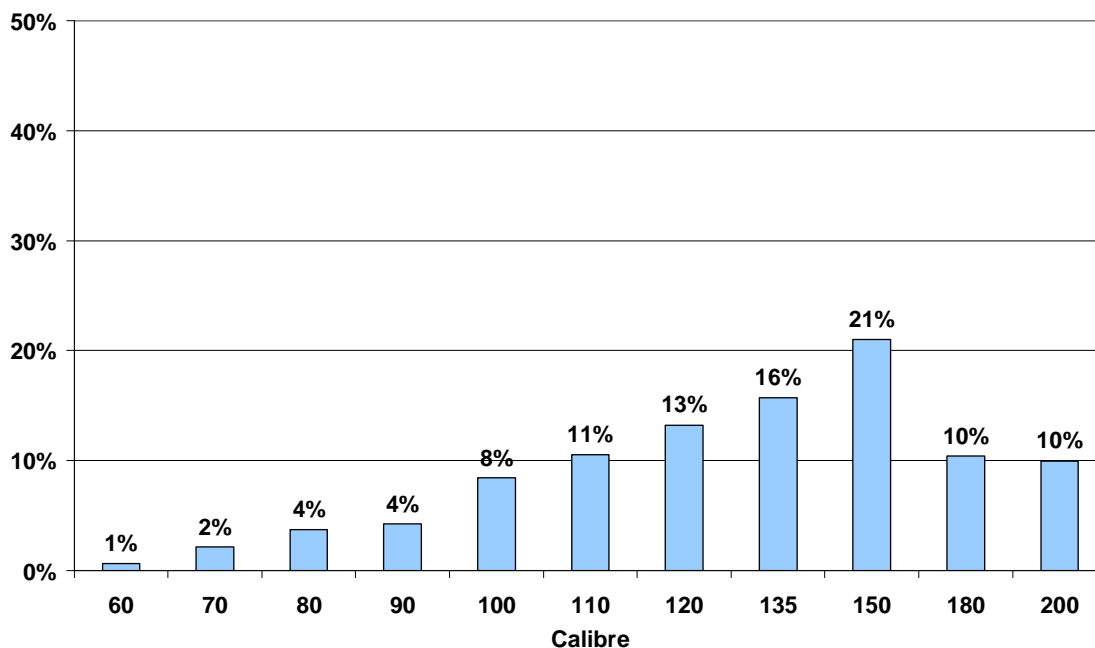


Gráfico 14: Dispersión de calibres en pera Williams´, en la zona Sur, campaña 2012/2013.

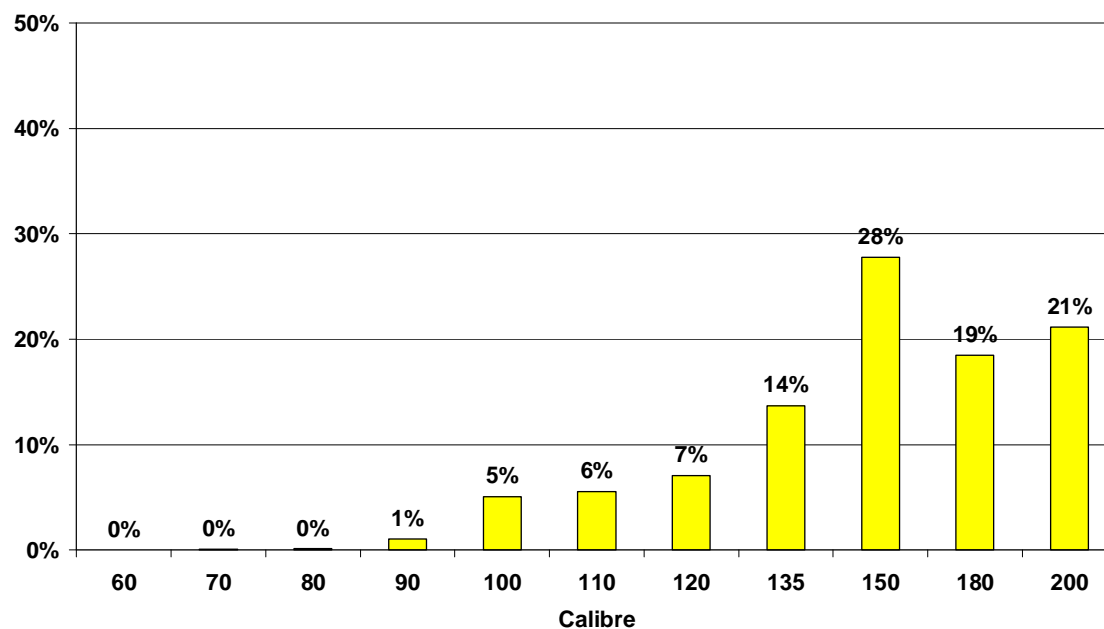


Gráfico 15: Dispersión de calibres en pera Beurrè Giffard, en la zona Sur, campaña 2012/2013.

