

DURAZNO
para consumo
en FRESCO
CENSO FRUTÍCOLA
PROVINCIAL 2010
MENDOZA - ARGENTINA

ENTIDADES FUNDADORAS

- . Ministerio de Agroindustria y Tecnología
- . Dirección General de Escuelas (DGE)
- . Ministerio de Infraestructura, Vivienda y Transporte
- . Departamento General de Irrigación (DGI)
- . Instituto Sanidad y Calidad Agrop. (ISCAMEN)
- . Universidad Nacional de Cuyo (UNC)
- . INTA-Centro Regional Cuyo
- . Sociedad Rural Argentina-Zona Cuyo
- . Sociedad Rural Mendoza
- . Cámara de Com., Ind. y Agrop. de San Rafael
- . Sociedad Rural de San Rafael
- . Cámara de Com., Ind., Agr. y Gan. de Gral. Alvear
- . Asoc. Productores Semilla de Papa Malargüe
- . Cámara de Com., Ind., Min., Agr., Gan. y Tur. Malargüe
- . Sociedad Rural de Bowen (SORUGA)
- . Cámara de Com., Ind. y Agric. de Tunuyán
- . Sociedad Rural del Valle de Uco
- . Cámara Empresaria del Nuevo Junín
- . Centro de Viñateros y Bodegueros del Este
- . Cámara de Com., Ind. y Agric. de San Martín
- . Cámara Empresaria de Rivadavia
- . Cámara Comercial Agrop. e Ind. de Santa Rosa
- . Cámara Prod. Empac. y Export de Fruta en Fresco-Zona Este
- . Cámara de Com., Ind. y Producción de Luján
- . Cámara de Comerc., Indust., Profes. y Agrop. de Las Heras
- . Confederación General de la Producción
- . Unión Comercial e Industrial de Mendoza (UCIM)
- . Federación Económica de Mendoza (FEM)
- . Asoc. de Prod., Empac.y Export. Ajos, Cebollas y Afines
- . Cámara de la Fruta Industrializada (CAFIM)
- . Unión Avícola Regional Andina (UARA)
- . Asoc. Argentina Consorcios Regionales de Exper. Agropecuaria (AACREA)
- . Asoc. Cuyana de Apicultores (ACUDA)
- . Asoc. Imp. y Export. Productores de Mendoza (AIEXPROM)
- . Cámara Comercio Exterior Cuyo (CACEC)

AUTORIDADES**INSTITUTO DESARROLLO RURAL**

. <i>Presidente</i>	Ing. Agr. Cristian Correas
. <i>Vicepresidente 1º</i>	Sr. Ramón González Feltrup
. <i>Vicepresidente 2º</i>	Sr. Daniel Rodríguez
. <i>Secretaria</i>	Lic. Mirta Figueroa
. <i>Tesorero</i>	Lic. Aldo José Juan Pagano
. <i>Gerente General</i>	Ing. Agr. Franciso Gómez

EQUIPO DE TRABAJO

GABINETE

- . Ing. Mariana Ríos Vera
- . Ing. Alfredo Baroni
- . Ing. Cecilia Fernández
- . Ing. Cristián Pérez Andreuccetti
- . Lic. Liliana Fernández
- . Lic. Federico Alegre
- . Ing. Mariana Cantaloube

I. FUNDAMENTO TEÓRICO CONCEPTUAL DEL INFORME

La producción de fruta para consumo en fresco es una actividad difundida en casi todas las regiones del mundo. Los frutales de hojas caducas, como los de pepita y carozo, se encuentran cultivados principalmente en países con climas templados. Argentina es junto con Chile, Sudáfrica, Australia y Nueva Zelanda, uno de los principales productores de frutas del hemisferio Sur.

Este tipo de producción requiere de tecnologías adecuadas para obtener fruta de calidad y capacidad de conservación prolongada en frío, por lo que deben ser adecuadas las tecnologías de producción primaria, cosecha, conservación y transporte.

El consumo de frutas frescas (tanto como hortalizas) es de gran importancia para la buena alimentación, menor incidencia de enfermedades etc.

Según estudios realizados por la Organización Mundial de la Salud (OMS), Argentina ocupa el primer lugar entre los países de Latinoamérica, en incidencia de obesidad infantil¹, lo cual debería ser una alarma ineludible para intensificar las estrategias de difusión de buenos hábitos alimentarios y de vida.

Sin embargo, una dieta saludable no solo consiste en el consumo de alimentos frescos sino también inocuos, ya que la producción bajo buenas prácticas agrícolas (BPA) y de manufactura (BPM) permite obtener alimentos libres de residuos de pesticidas y de contaminantes biológicos.

En Argentina, Mendoza es la principal provincia productora de frutales. En el caso específico de los frutales de pepita ocupa el segundo y tercer lugar, después de Río Negro y Neuquén, mientras que en el caso de frutales de carozo, tanto para industria como para consumo en fresco, Mendoza ocupa el primer lugar en superficie implantada y producción.

Para la planificación necesaria de un sector frutícola se hace imprescindible contar con información fidedigna y actualizada, la misma se apoya en tres pilares: información técnica, información social e información geográfica. Esta se encuentra actualizada en el Censo Frutícola Provincial 2010 de la provincia de Mendoza.

Los principales aspectos técnicos son la superficie implantada, la evolución de la misma, la distribución varietal, las condiciones de manejo tecnológico y la edad de los cultivos.

¹ <http://pequelia.es/40061/obesidad-infantil-argentina-es-el-pais-con-mayor-indice-de-la-patologia/>

Pero esta información puramente técnica debe ir acompañada del análisis social de los productores que forman parte del sector, de las perspectivas a futuro, de sus “raíces”.

El tercer punto donde se apoya el análisis sectorial es la distribución geográfica de las propiedades, lo que sumado a la información técnica y social, permite un análisis geo-espacial del sector productivo.

Para asegurar la completa obtención de información, el censo se realizó por barrido, es decir encuestando a todas las propiedades frutícolas de Mendoza.

Teniendo como principio censal relevar las propiedades frutícolas que presenten implantaciones de manzano, peral, membrillero, olivo, duraznero, damasco, ciruelo, cerezo, guindo, nogal, almendro, pistacho, avellano, castaño; además de las menos frecuentes como higuera, granado, tuna, etc., tanto los cultivos destinados a industria como a fresco.

Se censaron montes puros, trincheras y plantas aisladas que se rieguen todos los años y tuvieran un fin comercial.

Los montes fueron censados incluso en el caso de que no hubiesen tenido producción debido a accidentes climáticos, como granizo o helada o correspondiesen a montes implantados sin injertar o de escasa edad. El mínimo de plantas frutales de una especie por propiedad censada fue de 20 (para frutos secos y olivo) y 30 en el resto de los frutales.

El territorio provincial se dividió de la siguiente manera:

Región Norte

Guaymallén
Las Heras
Lavalle
Luján de Cuyo
Maipú

Región Este

Junín
La Paz
Rivadavia
San Martín
Santa Rosa

Región del Valle de Uco

San Carlos

Tunuyán

Tupungato

Región Sur

General Alvear

San Rafael

2. CARACTERIZACIÓN DE LA SUPERFICIE

La superficie total implantada con frutales en Mendoza en el año 2010 es de 75.568,2 ha, sin tener en cuenta el cultivo de la vid, que hasta el año 2009 presentaba alrededor de 160.000 ha (INV). Las principales especies frutales implantadas en Mendoza corresponden a los grupos de frutales de carozo, pepita y secos. En general cada una de ellas mantiene la participación histórica presentada en relevamientos anteriores con tendencias generales a crecimiento de frutales destinados a industria y secos y disminución de los destinados a fresco. La siguiente figura muestra la participación de cada uno en el total de superficie frutícola implantado de la provincia de Mendoza.

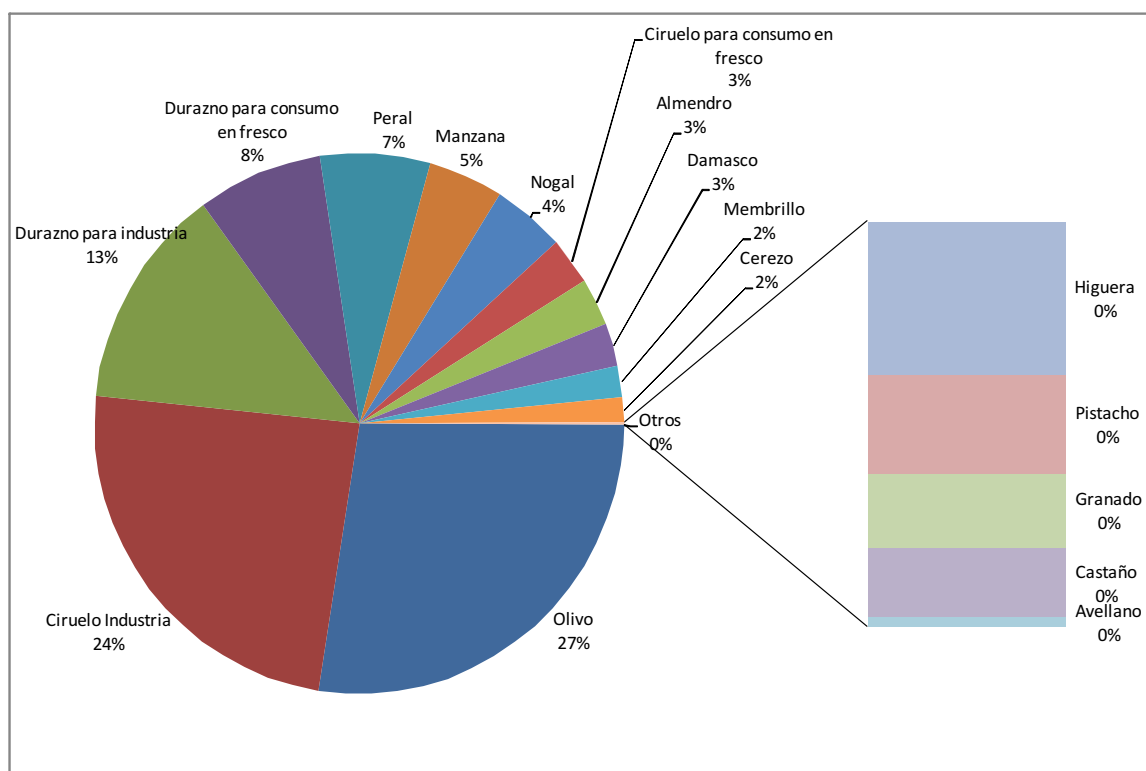


Figura I: Porcentaje de superficie implantada con frutales, por tipo de cultivo, en la provincia de Mendoza – año 2010.

La superficie implantada con variedades de durazno para consumo en fresco ocupa el 8 % de la superficie total frutícola, ocupando así el cuarto lugar en el ranking provincial. Es el principal frutal implantado, destinado a consumo en fresco en la provincia de Mendoza y su superficie equivale a la suma de la superficie del resto de los frutales de carozo para consumo en fresco (ciruela para fresco, cereza y damasco).

En total, se encuentran en Mendoza 5.759,1 ha con duraznos y nectarinos de variedades para consumo en fresco, implantadas en 2.389 propiedades agrícolas. En la figura siguiente se observa la distribución de esta superficie por región de la provincia de Mendoza.

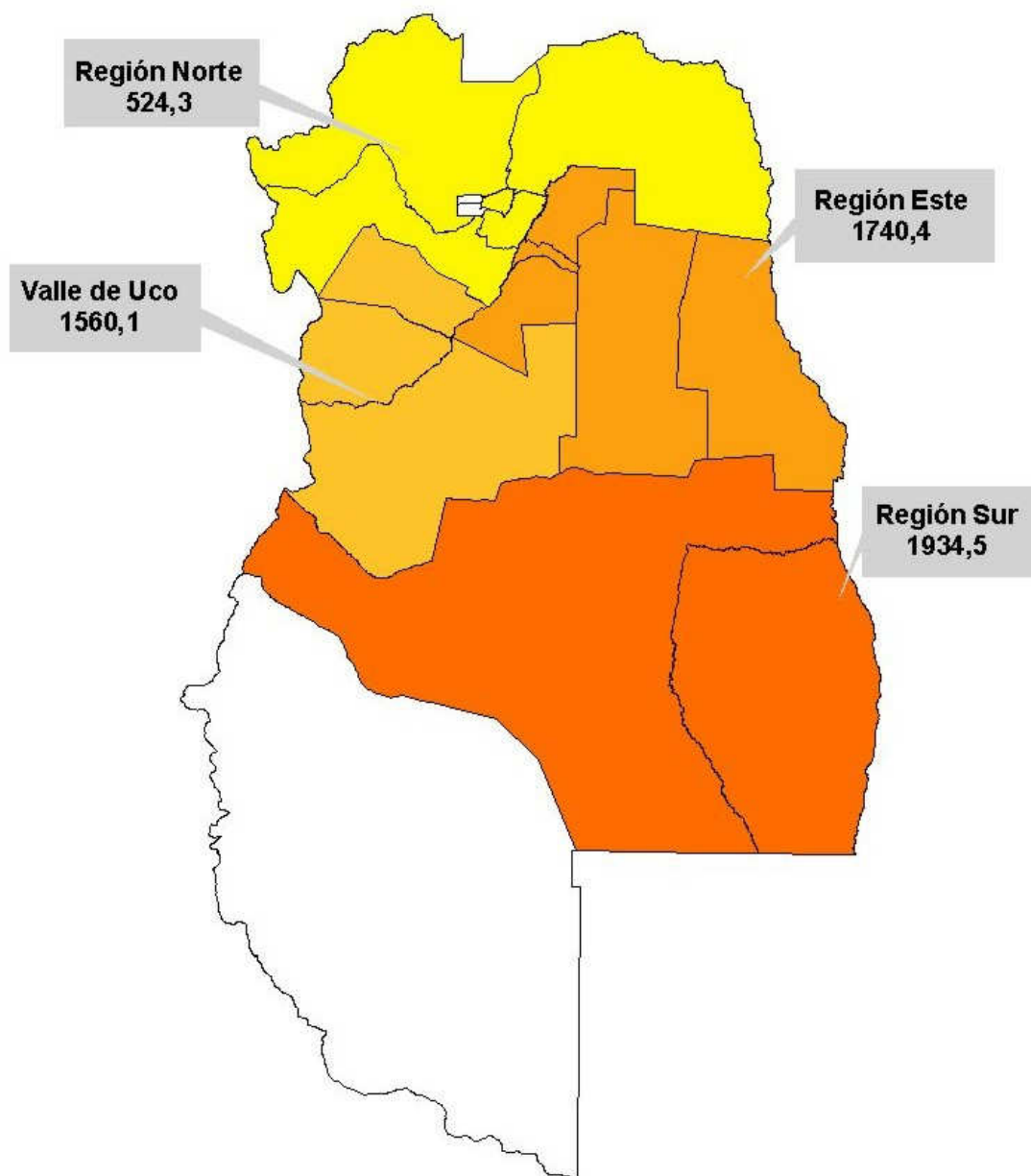


Figura 2: Distribución de la superficie con durazno para consumo en fresco, por región, en hectáreas, en la provincia de Mendoza – año 2010.

Los oasis Este (30 %), Valle de Uco (27 %) y Sur (34 %) presentan porcentajes de participación en la superficie implantada semejantes, mientras que el Norte participa con el menor porcentaje (9 %).

3. CARACTERIZACIÓN PRODUCTIVA.

El durazno para consumo en fresco es una de las especies de mayor distribución en la provincia de Mendoza, tiene en todos los oasis una superficie significativa, incluso el oasis Norte, en donde a pesar de participar en el total con el menor porcentaje, a nivel regional, en la región Norte, comparte la participación con la ciruela y el durazno de industria. En la siguiente tabla se observa la superficie, número de propiedades y superficie promedio por departamento de la provincia de Mendoza en los últimos censos realizados.

Tabla I: Superficie y número de propiedades implantadas con durazno para consumo en fresco por departamento de la provincia de Mendoza, en los años 1992, 2006 y 2010.

Departamento	1992	2002		2010			
	Superficie (ha)	Superficie (ha)	N° de propiedades	Superficie promedio	Superficie (ha)	N° de propiedades	Superficie promedio
General Alvear	1.273,6	1.822,7	723	2,5	861,8	513	1,7
San Rafael	1.554,3	1.200,4	547	2,2	1.072,7	548	2,0
La Paz	3,9	9,0	12	0,8	5,0	8	0,6
Santa Rosa	249,9	219,7	94	2,3	84,9	83	1,0
Rivadavia	341,6	584,0	191	3,1	490,4	134	3,7
Junín	455,4	533,9	214	2,5	308,6	208	1,5
San Martín	702,6	1.704,6	381	4,5	851,5	351	2,4
Lavalle	35,9	112,5	38	3,0	23,5	17	1,4
Las Heras	27,6	31,8	27	1,2	30,9	6	5,2
Guaymallén	32,7	97,3	52	1,9	34,5	30	1,1
Godoy Cruz	17,0						
Luján de Cuyo	168,1	128,2	49	2,6	30,6	25	1,2
Maipú	320,7	664,4	321	2,1	404,8	212	1,9
San Carlos	7,0	64,8	27	2,4	87,1	26	3,3
Tunuyán	525,7	706,9	88	8,0	1.061,6	164	6,5
Tupungato	435,1	373,5	69	5,4	411,4	64	6,4
Mendoza	6.151,0	8.253,7	2.833	2,9	5.759,1	2.389	2,4

Esta especie, como ya se ha observado, sufrió desde el primer censo provincial hasta el año 2002, un incremento en superficie en la mayoría de los departamentos de importancia, y a partir de este año se han registrado pérdida de superficie en casi todos los departamentos, a excepción de Tunuyán que ha registrado un crecimiento de alrededor del 50 %.

Además de la disminución de superficie total, se ha registrado también una disminución en la superficie en promedio por finca con durazno para consumo en fresco. Considerando los principales departamentos productores, los de mayor superficie promedio son los departamentos del Valle de Uco, todos con valores medios de superficie por finca superiores al valor provincial (2,4 ha), en el oasis Este, Rivadavia presenta un valor superior al provincial y el resto de los departamentos del Este, los departamentos del Sur y el departamento de Maipú presentan valores promedio de superficie por debajo de la media provincial.

3.1 Distribución por rango de superficie cultivada con durazno para consumo en fresco.

Como es frecuente en la provincia, las propiedades productoras de durazno para consumo en fresco producen además otros cultivos, de mayor o menor importancia respecto del durazno. Se observa a continuación la distribución de la superficie total de las propiedades productoras de durazno para consumo en fresco.

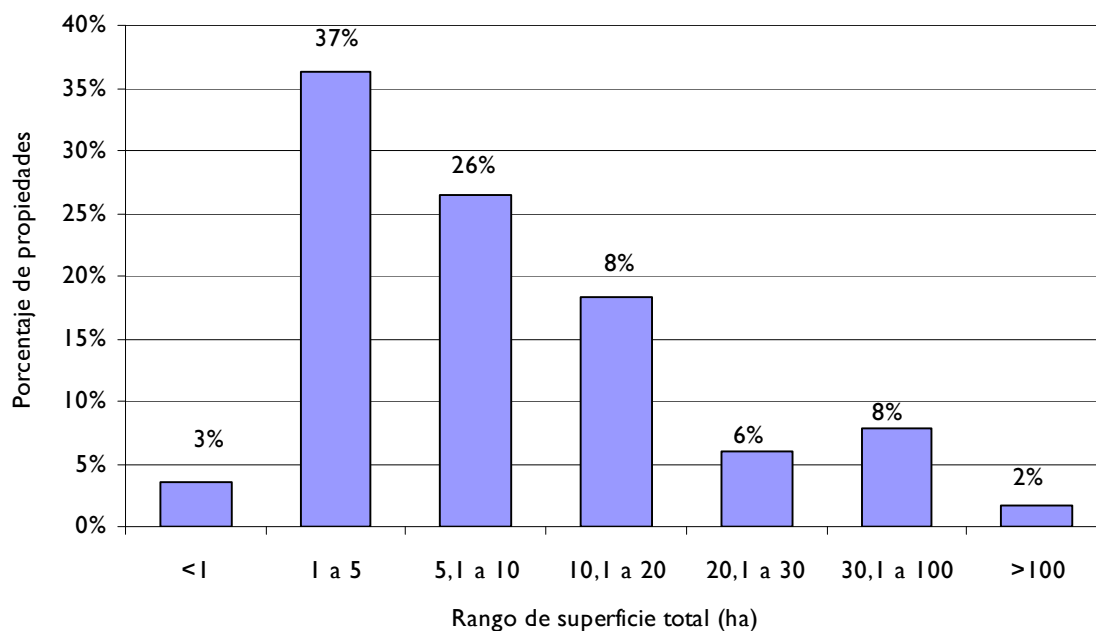


Figura 3: Distribución porcentual de propiedades productoras de durazno para fresco, según rango de superficie total, en hectáreas, año 2010.

Las propiedades que entre sus cultivos tienen al durazno, se encuentran concentradas mayormente en propiedades de entre 1 y 5 ha, las propiedades pequeñas son pocas, solo el 3 % del total.

Esta distribución cambia, si consideramos en dichas propiedades la superficie implantada con durazno para consumo en fresco, como se observa en la siguiente tabla.

Tabla 2: Distribución porcentual de propiedades según rango de superficie en hectáreas, implantada con durazno para consumo en fresco, año 2010.

Departamentos	Rango de superficie con durazno para fresco					
	<1	1 a 5	5,1 a 10	10,1 a 20	20,1 a 30	>30
General Alvear	31 %	64%	4%	1%	0%	0%
San Rafael	50%	42%	6%	2%	1%	0%
Junín	56%	37%	5%	1%	0%	0%
Rivadavia	54%	32%	4%	5%	1%	2%
San Martín	52%	37%	6%	3%	1%	1%
Maipú	50%	41%	7%	3%	0%	0%
Tunuyán	10%	54%	18%	10%	5%	4%
Tupungato	3%	59%	19%	14%	3%	2%
Otros	57%	38%	3%	1%	1%	0%
Mendoza	44%	46%	6%	3%	1%	1%

Respecto de la superficie ocupada con durazno para consumo en fresco en las fincas, en casi la mitad de las propiedades es menor a 1 ha, esta situación es diferente en el Valle de Uco y en General Alvear en donde el porcentaje de propiedades mayor es el correspondiente propiedades implantadas con durazno para consumo en fresco de entre 1 a 5 ha.. Esto indica que en la mayor cantidad de propiedades, el durazno para consumo en fresco no es la principal especie producida.

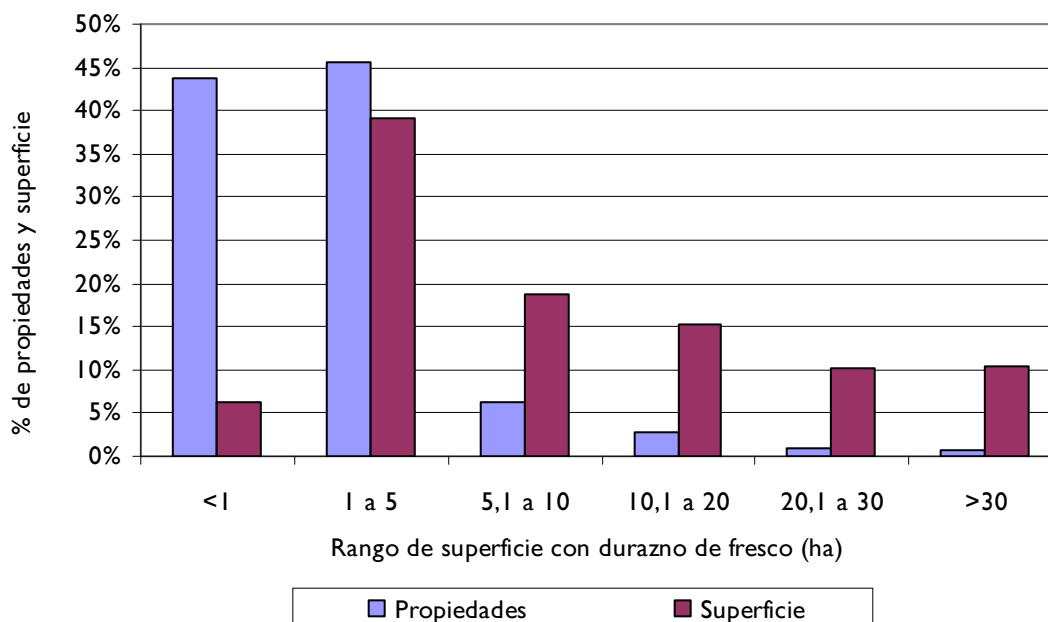


Figura 4: Distribución de superficie y número de propiedades implantadas con durazno para consumo en fresco, por rango de superficie implantada por finca, en la provincia de Mendoza.

3.2. Prioridad de cultivo

Tal como se indicó anteriormente, las propiedades frutícolas presentan generalmente más de un tipo de cultivo. En la siguiente tabla se observa la distribución de propiedades según si el durazno para consumo en fresco es un cultivo único (cuando el 100 % de la superficie cultivada es con este producto), principal (cuando el durazno para consumo en fresco se encuentra en más del 50 % de la superficie cultivada) o secundario (cuando la superficie implantada con durazno para consumo en fresco es el 50 % o menos).

Tabla 3: Distribución porcentual de propiedades con nogal según la prioridad de cultivo de esta especie en la totalidad de superficie cultivada por finca.

Departamento	Unico	Principal	Secundario	s/d
General Alvear	1,9	8,8	89,3	0,0
San Rafael	4,2	8,8	86,3	0,7
Junín	9,6	10,6	77,4	2,4
Rivadavia	9,0	8,2	81,3	1,5
San Martín	10,5	7,7	80,1	1,7
Maipú	17,0	18,9	62,7	1,4
Tunuyán	20,1	15,2	64,6	0,0
Tupungato	6,3	10,9	82,8	0,0
Otros	13,8	7,2	77,9	1,0
Mendoza	8,5	10,0	80,6	0,9

3.3. Panorama varietal

Los duraznos y nectarinos corresponden a la especie con mayor renovación de variedades que existen entre los frutales producidos en Mendoza. Esto permite tener un amplio calendario de cosecha y oferta de duraznos con distintas características como color de pulpa, color de piel, priscos o pavías, además de con o sin pilosidad.

En los siguientes cuadros se presenta la superficie plantada con duraznos y nectarines para consumo en fresco por variedad, ordenado alfabéticamente y por departamento de la provincia de Mendoza.

Tabla 4: Superficie (ha) implantada con durazno para consumo en fresco, por variedad, por departamento de la región Norte de la Provincia de Mendoza.

Variedad	Guaymallén	Las Heras	Lavalle	Luján de Cuyo	Maipú	Región Norte
Aniversario INTA	1,3	0,0	0,2	0,0	35,5	37,0
August Red	0,0	0,0	0,0	0,0	1,0	1,0
Blanca I	0,0	0,0	0,0	0,0	2,0	2,0
Cal Red	0,0	0,0	0,0	0,0	0,5	0,5
Caldessi 2000	8,0	0,0	0,4	0,0	43,8	52,2
Caldessi 2010	0,2	0,0	0,1	0,0	4,4	4,7
Caldessi 2020	0,0	0,0	0,0	0,0	2,1	2,1
Coronet	0,0	0,0	0,0	0,0	0,1	0,1
Cristalino	0,2	0,0	0,0	0,2	17,8	18,2
Diamond Ray	0,0	6,2	0,0	0,0	0,0	6,2
Dixi Red	2,0	0,0	0,0	0,0	3,0	5,0
Early Sungrand	0,5	0,0	0,0	0,0	0,5	1,0
Elegant Lady	0,8	0,0	1,0	1,5	8,6	11,9
Fairlane	0,0	0,0	0,0	0,0	0,4	0,4
Fairtime	0,0	0,0	0,0	0,0	1,0	1,0
Fantasia	0,0	0,0	0,0	0,1	6,1	6,2
Flame Crest	0,0	0,5	0,0	0,0	0,0	0,5
Flavor Crest	0,8	0,0	0,0	0,0	16,1	16,9
Flavor Top	0,0	0,0	0,0	0,0	1,0	1,0
Flordaking	0,0	0,0	0,0	0,0	2,8	2,8
Glo Haven	0,0	0,0	0,0	0,0	4,3	4,3
Gran Monarca Rosado	0,0	0,0	0,0	0,0	1,4	1,4
Honey Dew Hale	0,0	0,0	0,0	0,0	0,5	0,5
J.H.Hale	0,0	0,0	0,0	0,0	0,6	0,6
Japonés	0,0	0,0	0,2	0,0	0,1	0,3
June Gold	2,9	0,9	4,2	5,6	34,3	47,9
Kurakata	0,0	0,0	0,0	0,0	8,1	8,1
Legrand	0,0	0,0	0,0	0,0	5,4	5,4
María Blanca	0,8	0,0	0,4	0,0	43,3	44,5
May Crest	0,0	0,0	0,0	0,0	0,6	0,6
Merril Gemfree	0,0	0,0	0,0	0,0	0,1	0,1
Milenio Inta	0,0	0,0	0,0	0,0	0,6	0,6
Nectared	0,0	0,0	0,0	0,0	10,0	10,0
No identificado	8,4	18,0	15,5	9,2	25,9	77,0
Novedad Córdoba	0,0	0,0	0,0	0,0	0,3	0,3
O'Henry	0,0	0,0	0,0	6,5	21,0	27,5
Olga	0,0	0,0	0,0	0,0	6,0	6,0
Pelones	4,2	2,5	0,7	0,3	13,1	20,7
Queen Crest	0,0	0,0	0,0	0,0	0,7	0,7
Red Diamond	0,0	0,0	0,0	0,0	10,5	10,5
Red Haven	2,5	0,5	0,4	1,2	15,2	19,8
Red June	0,0	0,0	0,0	0,0	1,0	1,0
Red Top	0,0	0,0	0,0	0,0	8,1	8,1
Rich Lady	0,0	1,8	0,0	6,0	4,0	11,8
Rich May	0,0	0,0	0,0	0,0	4,3	4,3
Rio Red	0,5	0,0	0,0	0,0	0,0	0,5
Royal Glory	0,0	0,0	0,0	0,0	4,9	4,9
September Snow	0,0	0,0	0,0	0,0	2,0	2,0
Spring Bright	0,2	0,0	0,0	0,0	0,0	0,2
Spring Lady	0,6	0,0	0,0	0,0	5,8	6,4
Springcrest	0,0	0,5	0,4	0,0	12,7	13,6
Springold	0,0	0,0	0,0	0,0	4,4	4,4
Springtime	0,0	0,0	0,0	0,0	2,7	2,7
Star Lite	0,6	0,0	0,0	0,0	1,4	2,0
Super Rich	0,0	0,0	0,0	0,0	2,0	2,0
Zee Lady	0,0	0,0	0,0	0,0	2,9	2,9
Total	34,5	30,9	23,5	30,6	404,8	524,3

Tabla 5: Superficie (ha) implantada con durazno para consumo en fresco, por variedad, por departamento de la región Este de la Provincia de Mendoza.

Variedad	Junín	La Paz	Rivadavia	San Martín	Santa Rosa	Región Este
19,4-40	0,0	0,2	0,0	0,0	0,0	0,2
85-GD-20	0,0	0,0	5,0	4,5	0,0	9,5
Anderson	1,5	0,0	0,7	0,0	0,0	2,2
Aniversario INTA	27,6	1,4	3,4	81,5	7,4	121,3
Artic Snow	0,0	0,0	0,0	1,0	0,0	1,0
August Red	0,0	0,0	2,0	5,5	0,0	7,5
Cal Red	0,0	0,0	0,0	7,1	0,0	7,1
Caldesi 2000	8,0	0,0	22,5	50,0	4,7	85,2
Caldesi 2010	2,5	0,0	0,0	2,1	1,7	6,3
Caldesi 2020	3,0	0,0	0,0	2,0	0,0	5,0
Capitan Flores	0,0	0,0	0,0	0,4	0,0	0,4
Coronet	0,0	0,0	0,0	1,5	0,0	1,5
Cristalino	9,7	0,3	5,7	26,4	12,5	54,6
Early Red	0,0	0,0	0,0	3,2	0,0	3,2
Early Rich	0,0	0,0	0,0	0,4	0,0	0,4
Early Sungrand	0,0	0,0	0,0	1,5	0,0	1,5
Elberta	0,0	0,0	0,0	0,0	0,3	0,3
Elegant Lady	10,0	0,0	6,1	35,8	3,2	55,1
Fairlane	0,0	0,0	0,0	4,5	0,0	4,5
Fairtime	1,0	0,0	0,0	0,7	0,0	1,7
Fantasia	7,0	0,0	2,0	18,6	0,0	27,7
Firebrite	0,0	0,0	0,0	3,5	0,0	3,5
Flame Crest	0,0	0,0	0,0	5,5	0,0	5,5
Flamina	0,0	0,0	0,0	1,0	0,0	1,0
Flavor Crest	6,6	0,0	6,9	15,3	2,0	30,8
Flavor Top	0,0	0,0	0,0	1,5	0,0	1,5
Fjordaking	0,0	0,0	0,0	2,3	0,2	2,5
Glo Haven	1,4	0,0	0,0	2,3	0,0	3,7
Gran Monarca Rosado	0,0	0,0	0,0	0,0	1,4	1,4
June Gold	19,0	0,0	8,3	51,6	5,5	84,5
Kurakata	3,4	0,0	1,8	14,7	6,7	26,6
Lacey	0,0	0,0	0,0	0,5	0,0	0,5
Late Dwart	0,0	0,0	0,0	4,0	0,0	4,0
late Legrand	1,7	0,0	0,0	1,0	1,5	4,2
Legrand	0,0	0,0	0,0	0,5	2,1	2,6
Maria Bianca	20,5	1,4	5,1	51,2	5,8	83,9
Maria Dolce	0,0	0,0	0,0	1,0	0,0	1,0
Maria Laura	0,0	0,0	0,0	2,0	0,0	2,0
Merril Elegant Lady	0,0	0,0	0,0	0,4	0,0	0,4
Mileno Inta	0,0	0,0	0,5	2,1	0,0	2,6
No identificado	135,2	0,0	380,1	274,9	9,3	799,5
Novedad Cordoba	0,0	0,3	0,0	0,0	0,5	0,8
O'Henry	2,5	0,0	4,6	22,2	4,6	33,9
Olga	0,0	0,0	0,0	0,2	0,0	0,2
Pelones	21,8	0,0	18,1	9,9	0,8	50,6
Red Delight	0,0	0,0	0,0	4,5	0,0	4,5
Red Diamond	0,0	0,0	2,5	0,6	0,0	3,1
Red Globe	0,0	0,0	0,0	2,5	0,0	2,5
Red Haven	1,6	0,4	1,2	33,4	5,3	42,0
Red June	2,3	0,0	0,0	1,2	0,0	3,5
Red Top	0,0	0,0	6,0	3,3	0,0	9,3
Regna	1,0	0,0	0,4	0,0	0,0	1,4
Rich Lady	6,5	0,0	1,0	28,0	2,8	38,3
Rich May	0,0	0,0	0,0	1,0	0,0	1,0
Royal Grant	0,0	0,0	0,0	1,0	0,0	1,0
Royal Glory	6,5	0,0	1,0	5,1	0,0	12,6
Santa Elena	3,2	0,0	0,0	1,5	0,1	4,8
September Grand	0,0	0,0	0,0	3,5	0,0	3,5
September red	0,0	0,0	0,0	1,0	0,0	1,0
September Snow	0,0	0,0	0,0	1,4	0,0	1,4
Spring Bright	0,0	0,0	0,0	0,8	0,0	0,8
Spring Lady	0,0	0,0	0,0	8,1	0,0	8,1
Springcrest	0,0	1,0	1,4	13,5	5,2	21,1
Star Lite	0,0	0,0	0,0	0,4	0,0	0,4
Summer Set	3,0	0,0	0,0	0,0	0,0	3,0
Summer Sweet	0,0	0,0	0,0	1,0	0,0	1,0
Super Rich	0,0	0,0	0,0	1,0	0,0	1,0
Tra Zee	0,0	0,0	0,0	4,8	0,0	4,8
Venus	2,1	0,0	0,0	11,5	0,0	13,6
Victory	0,0	0,0	0,0	1,5	0,0	1,5
Weinberger	0,0	0,0	0,0	0,7	0,0	0,7
Zee Diamond	0,0	0,0	0,0	1,0	0,0	1,0
Zee Lady	0,0	0,0	4,0	5,0	1,1	10,1
Total	308,6	5,0	490,4	851,5	84,9	1.740,4

Tabla 6: Superficie (ha) implantada con durazno para consumo en fresco, por variedad, por departamento de la región Valle de Uco de la Provincia de Mendoza

Variiedad	San Carlos	Tunuyán	Tupungato	Región Valle de Uco
85-GD-20	0,0	2,5	8,0	10,5
Andes Lat / Zanob	0,0	7,1	1,5	8,6
Andes Top / Zarsono	0,0	1,5	0,0	1,5
Aniversario INTA	5,3	22,8	6,3	34,4
Artic Glo	0,0	0,0	2,9	2,9
Artic Mist	0,0	0,9	0,0	0,9
Artic Snow	0,0	9,4	6,0	15,4
August Red	0,0	41,2	7,2	48,4
Big Top	0,0	0,3	0,0	0,3
Blanco Tardío	0,0	6,6	0,0	6,6
Cal Red	0,0	1,5	2,5	4,0
Caldesi 2000	5,0	45,9	27,1	78,0
Caldesi 2010	2,0	46,8	13,6	62,4
Caldesi 2020	0,0	2,0	3,0	5,0
Caldesi 84-85	2,0	1,5	0,0	3,5
Cristalino	0,0	36,7	14,1	50,9
Delicious	0,0	0,0	2,0	2,0
Dixi Red	0,0	4,0	0,0	4,0
Early Rich	0,0	1,5	0,0	1,5
Elegant Lady	13,0	131,8	57,9	202,7
Fairlane	2,8	7,9	5,9	16,6
Fairtime	2,8	15,0	8,0	25,8
Fantasia	0,0	18,7	1,9	20,6
Flame Crest	0,0	6,2	0,0	6,2
Flamekist	1,0	16,1	0,8	17,9
Flaminia	0,0	0,0	2,1	2,1
Flavor Crest	0,0	4,7	7,1	11,8
Flavor Top	0,0	0,0	1,4	1,4
Glo Haven	0,0	5,8	2,1	7,9
Gran Monarca Rosado	0,0	3,0	1,2	4,2
Honey Dew Hale	0,0	1,1	0,0	1,1
Independencia	0,0	4,5	0,0	4,5
J.H.Hale	0,0	2,0	0,0	2,0
June Gold	0,0	9,1	0,0	9,1
Kem Late	3,0	0,0	0,0	3,0
Lacey	0,0	1,5	0,0	1,5
Late Dwarf	0,0	0,4	2,1	2,5
late Legrand	0,0	1,5	1,1	2,6
Legrand	0,0	3,0	0,0	3,0
Maria Blanca	5,3	10,8	24,3	40,4
Michelin	2,0	2,1	0,0	4,1
Milenio Inta	0,0	1,0	0,0	1,0
No identificado	0,4	43,3	5,0	48,7
Novedad Córdoba	0,0	1,0	0,0	1,0
O'Henry	26,6	287,7	129,2	443,5
Olga	0,0	5,5	0,0	5,5
Pelones	0,0	3,0	1,5	4,5
Red Diamond	0,0	5,1	2,0	7,1
Red June	0,0	2,0	0,0	2,0
Red Top	0,0	0,8	1,0	1,8
Regina	0,0	1,5	3,0	4,5
Rich Lady	2,8	36,5	13,5	52,8
Royal Glory	0,0	2,4	0,0	2,4
Santa Elena	0,0	0,0	2,0	2,0
September Giant	0,0	1,0	0,0	1,0
September Grand	0,0	1,5	0,0	1,5
September Snow	2,8	37,4	10,2	50,4
Snow Giant	0,0	8,9	7,0	15,9
Springcrest	0,0	1,6	0,0	1,6
Summer Set	2,8	61,1	14,0	77,9
Summer Sweet	1,2	17,3	0,0	18,5
Sun Crest	0,0	1,0	0,0	1,0
Sunsweet	0,0	1,5	0,0	1,5
Sweet September	4,3	28,9	3,0	36,2
Tra Zee	0,0	0,5	0,0	0,5
Venus	2,0	9,4	0,5	11,9
Victory	0,0	1,7	0,2	1,9
Vista Rich	0,0	3,7	0,0	3,7
Zee Grand	0,0	2,5	0,0	2,5
Zee Lady	0,0	16,4	9,2	25,6
Total	87,1	1.061,6	411,4	1.560,1

Tabla 7: Superficie (ha) implantada con durazno para consumo en fresco, por variedad, por departamento de la región Sur de la Provincia de Mendoza.

Variedad	General Alvear	San Rafael	Región Sur
T1,3-81	2,5	3,1	5,6
17,4-80	0,0	2,0	2,0
85-GU-ZU	2,7	10,1	12,8
Aniversario INTA	25,9	22,9	48,8
Artic Glo	0,0	1,0	1,0
Artic Mist	2,0	0,0	2,0
Artic Snow	0,0	1,5	1,5
Artic Star	1,0	0,0	1,0
August Red	0,0	1,0	1,0
Big Top	6,3	3,0	9,3
Bianca 1	0,0	2,0	2,0
Cal Red	2,2	20,6	22,8
Cardess 2000	41,3	52,4	93,7
Cardess 2010	2,5	6,2	8,7
Cardess 2020	0,0	5,3	5,3
Cardess 84-85	1,0	0,0	1,0
Carmen	1,0	1,0	2,0
Caroline Bronco	0,5	0,0	0,5
Cassie	0,0	3,5	3,5
Cristalino	63,2	112,6	175,8
Delicious	1,0	1,0	2,0
Diamond Kay	0,0	0,7	0,7
Dixi Red	0,5	3,9	4,4
Early Red	1,5	0,0	1,5
Early Rich	1,0	0,0	1,0
Early SunGrand	0,0	1,0	1,0
Early Top	0,0	1,8	1,8
Ebarta	0,0	8,0	8,0
Elegant Lady	51,9	31,3	83,1
Fairlane	1,0	14,6	15,6
Fairtime	3,0	4,0	7,0
Faltasa	5,7	9,5	15,2
Firebite	2,3	2,9	5,2
Flame Crest	0,5	0,0	0,5
Flamekist	2,5	0,0	2,5
Flaming Red	0,0	1,0	1,0
Flavor Crest	2,3	12,4	14,7
Flavor Top	1,2	2,5	3,7
Floraking	0,0	7,8	7,8
Glo Haven	0,0	7,2	7,2
Gran Monarca Rosado	33,6	31,5	65,1
Honey Dew Hale	2,0	0,0	2,0
Independencia	0,0	1,5	1,5
J. Hale	4,1	7,1	11,2
Japones	0,0	1,5	1,5
Jersey Queen	0,0	5,0	5,0
July Ebarta	1,2	2,9	4,1
July Lloy	0,4	0,0	0,4
June Glo	38,6	67,1	105,6
Kurakata	27,0	12,6	39,5
Lacey	0,0	2,4	2,4
Laf Delicious	0,3	0,5	0,8
late Legrand	1,5	4,5	6,0
Legrand	5,2	12,8	18,0
Mallarpus	0,0	1,0	1,0
Maria Aurelia	0,0	2,7	2,7
Maria Bianca	35,4	25,6	60,9
Merril Carnival	0,0	1,5	1,5
Mikemini	0,5	3,5	4,0
Misente Inta	6,0	2,9	8,9
Moon Grand	4,5	1,0	5,5
Nectarea	0,5	0,0	0,5
No Identificado	50,5	106,0	156,5
Novedad Cordoba	2,8	1,4	4,2
O Henry	115,7	73,1	188,9
peiron cardo	10,2	5,9	16,1
Pelones	19,3	44,6	63,9
Queen Crest	0,0	1,8	1,8
Red Delight	2,0	0,0	2,0
Red Diamond	0,0	2,9	2,9
Red Globe	31,2	21,0	52,1
Red Haven	51,5	41,2	92,7
Red Top	75,0	30,0	105,0
Regina	10,8	2,0	12,8
Rich Lady	5,9	28,8	34,7
Rich May	2,0	2,3	4,3
Rio Red	3,4	1,0	4,4
Royal Giant	2,0	5,5	7,5
Royal Glory	8,2	10,5	18,7
Ruby Rich	1,0	0,0	1,0
Santa Elena	11,0	8,4	19,4
September Giant	1,2	0,0	1,2
September Grand	0,0	2,1	2,1
September Snow	13,3	15,7	29,0
Snow Giant	4,3	4,9	9,2
Spring Bright	1,0	0,0	1,0
Spring Lady	5,1	12,9	18,0
Springcrest	5,5	11,6	17,1
Springoid	0,8	0,0	0,8
Star Lite	3,5	9,8	13,3
Sugar Lady	1,8	0,0	1,8
Summer Grand	3,5	2,1	5,6
Summer Lady	1,0	0,0	1,0
Summer Rich	0,0	1,0	1,0
Summer Set	15,9	13,6	29,5
Summer Sweet	3,5	8,0	11,5
Summer Zee	3,4	1,7	5,1
Sun Crest	0,0	6,0	6,0
Super Rich	0,0	4,5	4,5
Sweet September	0,0	1,7	1,7
Tra Zee	1,1	15,6	16,7
Valley Spring / Kaiten	0,0	0,6	0,6
Venus	1,5	6,4	7,9
Victory	0,0	2,0	2,0
Vista Rich	0,0	4,6	4,6
Zee Grand	1,0	2,8	3,8
Zee Lady	0,5	13,4	13,9
Zee Top	4,5	1,7	6,2
Total	861,8	1.072,7	1.934,4

El amplio panorama varietal y el destino de este producto, el consumo en fresco, hace que existan diferencias entre estos, como son la fecha de cosecha, los colores de piel de fondo y cubrimiento, los colores de pulpa, son las variables de decisión de compra más relevantes.

El principal durazno producido en la provincia es durazno, con el 77 % de la superficie, el resto corresponde a durazno nectarino. Estos pueden diferenciarse por el color de la pulpa, siendo las variedades de pulpa amarilla las de producción mayoritaria, 54 %, y las blancas 24 %, el resto es sin datos. En el siguiente cuadro se resumen los datos indicados.

Tabla 8: Superficie implantada con durazno para consumo en fresco en la provincia de Mendoza, según si es durazno o nectarino y color de la pulpa.

Tipo	Superficie total (ha)	Color de la pulpa		
		Amarilla	Blanca	Sin datos
Durazno	4.448,1	2.401,4	917,0	1.129,7
Nectarino	1.311,0	705,5	442,4	163,1
Total	5.759,1	3.106,9	1.359,4	1.292,8

La oferta de duraznos disponibles en la temporada es variable, según la fecha. Se observa en el siguiente gráfico la devolución de la producción por quincena.

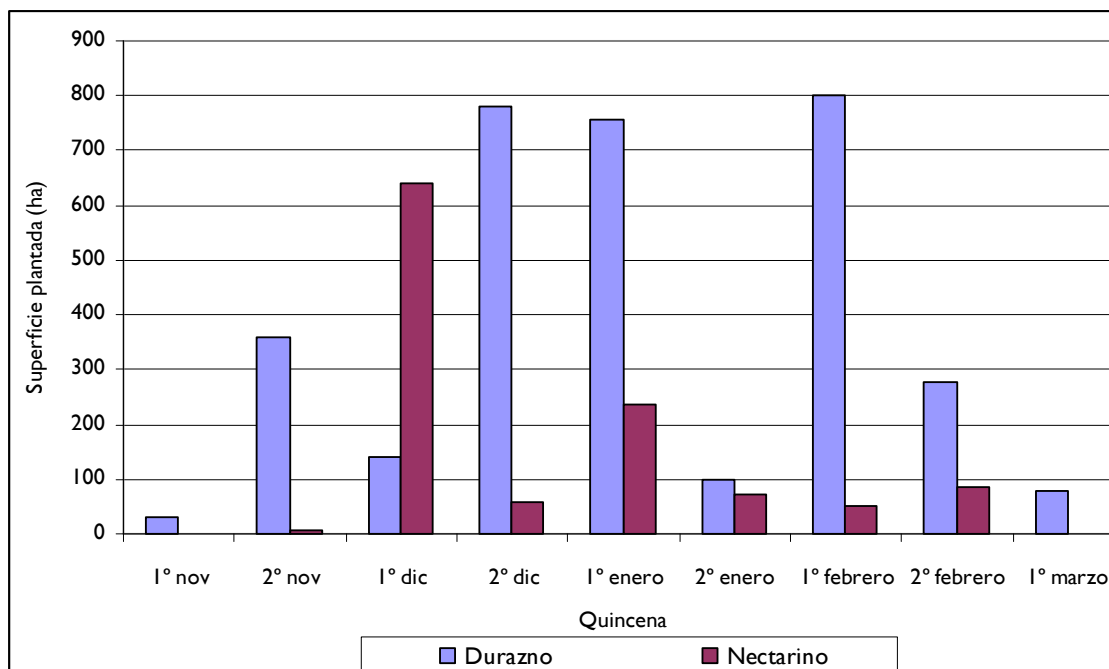


Figura 5: Distribución de la superficie implantada con durazno para consumo en fresco y nectarinos por quincena aproximada de cosecha.

Se relevó la existencia de 78 variedades de durazno y 48 de nectarinos, de las cuales 11 variedades corresponden al 50 % de la superficie implantada y el resto se divide en las 115 restantes. Comparado

con el censo del año 1992, el total de variedades identificadas en dicho censo, era de 65, 37 duraznos y 27 nectarinos, lo cual indica la presencia del doble de variedades que hace casi 20 años.

Desde la segunda quincena de diciembre, enero y primera quincena de febrero la provisión de durazno al mercado es estable, esta disminuye al principio de la temporada, en el mes de noviembre y al fin de la temporada fines de febrero y marzo. Los principales abastecimientos se deben a María Bianca, Red Haven y Rich Lady en la segunda quincena de diciembre, Elegant Lady y Cristalino en la primera de enero. Casi el 90 % de la oferta de durazno en la primera quincena de febrero corresponde a la variedad O' Henry. Mientras que en el caso de los nectarinos, se observa una oferta importante solo a partir de la primera quincena de diciembre, la cual corresponde en su mayoría a las variedades Caldesi 2000 y Aniversario Inta, la primera de pulpa blanca y la segunda amarilla.

Respecto de los portainjertos, solo se obtuvo los datos del 21 % de la superficie. Los principales portainjertos utilizados son Nemaguard, Nemared y Cuaresmillo riojano, el resto de los portainjertos (Mirabolán 29 C, Garfinem 9 y Garfinem 15, Hansen 536, Hansen 2168, San Julián 655-2 e INRA GF 677) se presentaron con superficies mínimas (< de 8 ha cada uno).

En los siguientes cuadros se presentan las variedades clasificadas por durazno o nectarino por color de la pulpa.

Tabla 9: Superficie implantada por variedades de durazno de pulpa blanca, en la provincia de Mendoza.

Variedad	Superficie (ha)	Fecha aproximada de cosecha
Starlite	15,7	14-nov
Springtime	2,7	15-nov
Flordaking	13,1	18-nov
Kurakata	74,2	09-dic
Japonés	1,8	11-dic
Olga	11,7	15-dic
Santa Elena	26,2	15-dic
Maria Bianca	229,7	22-dic
Sugar Lady	1,8	04-ene
Cristalino	299,5	05-ene
Summer Sweet	31,0	11-ene
Novedad Córdoba	6,3	16-ene
J.H. Hale	13,8	20-ene
Blanco Tardío	6,6	26-ene
Ken Late	3,0	28-ene
Gran Monarca Rosado	72,1	08-feb
Snow Giant	25,1	16-feb
September Snow	82,8	23-feb
Total	917,0	

Tabla 10: Superficie implantada por variedades de durazno de pulpa amarilla, en la provincia de Mendoza.

Variedad	Superficie (ha)	Fecha aproximada de cosecha
Springold	5,2	13-nov
Super Rich	7,5	15-nov
Maycrest	0,6	20-nov
Queen Crest	2,5	20-nov
Rich May	9,6	20-nov
Springcrest	53,3	25-nov
Spring Lady	32,5	27-nov
June Gold	247,1	30-nov
Earlired	4,7	02-dic
Zee Diamond	4,8	07-dic
Dixi Red	13,4	09-dic
Merril Gemfree	0,1	09-dic
Earlyrich	2,9	15-dic
Rubirich	1,0	15-dic
Coronet	1,6	16-dic
Flavor crest	74,2	16-dic
Regina	18,7	17-dic
Royal Glory	38,6	18-dic
Red Haven	154,5	20-dic
Rich Lady	137,6	23-dic
Summer Rich	1,0	24-dic
Red Top	124,3	26-dic
Glo haven	23,1	02-ene
MILENIO INTA	13,1	07-ene
Summer Zee	5,1	07-ene
Sun Crest	7,0	07-ene
Flame Crest	12,7	09-ene
Elegant Lady	352,7	12-ene
July Elberta	4,1	14-ene
Summer Lady	1,0	15-ene
Zee Lady	56,5	17-ene
Valley Spring / Ralten	0,6	18-ene
Elberta	8,3	19-ene
Honey Dew Hale	3,6	19-ene
Andes Top / Zarsono	1,5	22-ene
O' Henry	693,8	05-feb
Calred	34,4	07-feb
Merril Carnival	1,5	15-feb
Tra Zee	22,0	17-feb
Summer Set	110,4	20-feb
Fairtime	35,5	25-feb
85-GD-20	32,8	05-mar
Sweet September	37,9	17-mar
Vistarich	8,3	18-mar
Total	2401,4	

Tabla 11: Superficie implantada por variedades de nectarino de pulpa amarilla, en la provincia de Mendoza.

Variedad	Superficie (ha)	Fecha de cosecha aproximada
Red June	6,5	24-nov
Aniversario Inta	241,52	04-dic
Big Top	9,6	06-dic
August Red	57,9	09-dic
Nectared	10,5	12-dic
Weinberger	0,7	12-dic
Zee Grand	3	14-dic
Spring Bright	2	15-dic
Early Sungrand	3,5	16-dic
Firebrite	8,7	18-dic
Independencia	6	20-dic
María Laura	2	21-dic
Moon Grand	5,5	22-dic
Red Diamond	23,6	26-dic
Flavor Top	7,6	01-ene
Red Globe	54,64	03-ene
Summer Grand	5,6	03-ene
Diamond Ray	6,9	05-ene
Fantasia	69,66	12-ene
María Aurelia	2,7	12-ene
Venus	33,4	18-ene
Legrand	29,03	20-ene
Royal Giant	8,52	20-ene
María Dolce	1	24-ene
Late legrand	12,8	02-feb
Flamekist	20,4	08-feb
Flaming Red	0,96	13-feb
Caldessi 84-85	4,5	16-feb
Pelón tardío	16,14	20-feb
September Grand	7,1	24-feb
Fairlane	37,12	28-feb
September Red	1	28-feb
Victory	5,4	
Total	705,49	

Tabla 12: Superficie implantada por variedades de nectarino de pulpa blanca, en la provincia de Mendoza.

Variedad	Superficie (ha)	Fecha aproximada de cosecha
Artic Star	1,0	30-nov
Caldessi 2000	309,1	10-dic
Artic Glo	3,9	27-dic
Caldessi 2010	82,1	10-ene
Michelin	8,1	14-ene
Caldessi 2020	17,4	12-feb
Artic Mist	2,9	20-feb
Artic Snow	17,9	27-feb
Total	442,4	

3.4. Edad de las plantaciones

Se clasificó la superficie implantada por rango de superficie, considerando 5 rangos, el primero, etapa juvenil o improductiva (de 0 a 4 años), el segundo, en inicio de producción (5 a 10 años), el tercero, plena producción o madurez (de 11 a 20), el cuarto disminución de la producción (21 a 30 años) y el último vejez o decadencia de producción (mayor a 30 años).

Se observa a continuación la distribución de superficie implantada con durazno para consumo en fresco (duraznos y nectarines) según rango de edad de plantación, para la provincia de Mendoza.

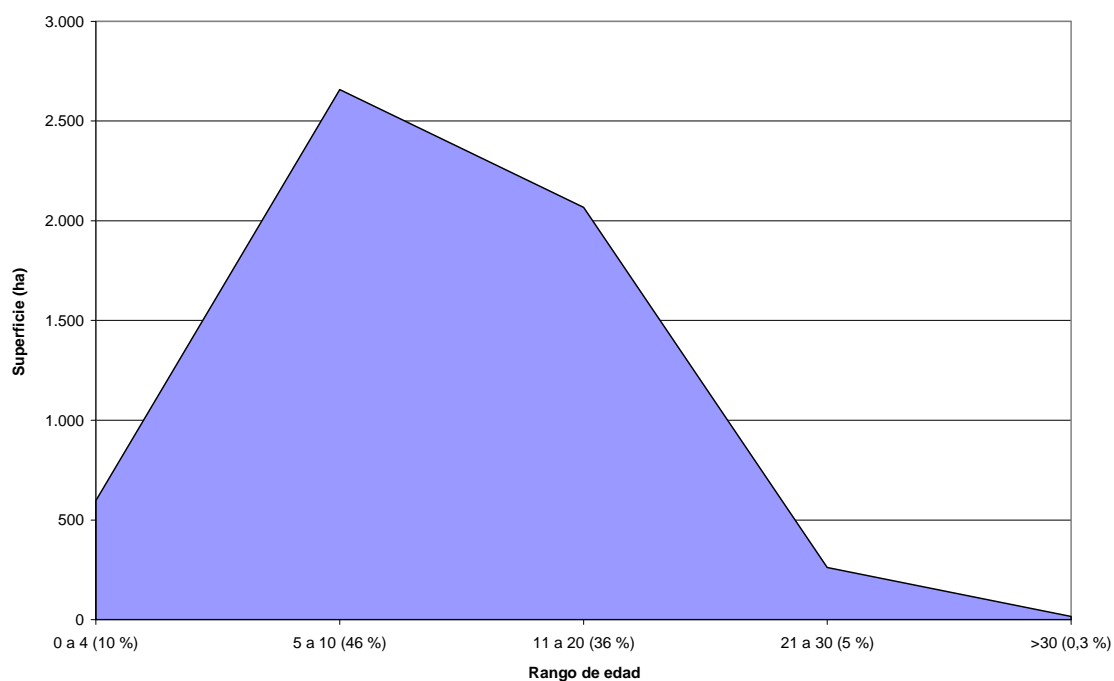


Figura 6: Distribución de la superficie implantada con nogal por rango de edad, año 2010.

La distribución observada en el gráfico anterior, correspondiente a la provincia de Mendoza y a la totalidad de durazno, es semejante para todos los departamentos productores y para los duraznos y nectarinos, por lo cual no se representó detallando dichas variables.

3.5. Densidad y esquema de plantación.

El 91 % de la superficie implantada se encuentra conducida en vaso, la superficie restante se distribuye entre los sistemas Palmeta, Multieje e Ypsilon.

El 95 % de las plantaciones de durazno para consumo en fresco se encuentran implantadas en monte puro, de las restantes el 3 % corresponde a montes consociados con otras especies y muy poca participación tienen las plantas en trincheras o plantas aisladas.

Considerando solo las plantaciones en monte puro, se observa a continuación la distribución de superficie según densidad de plantación.

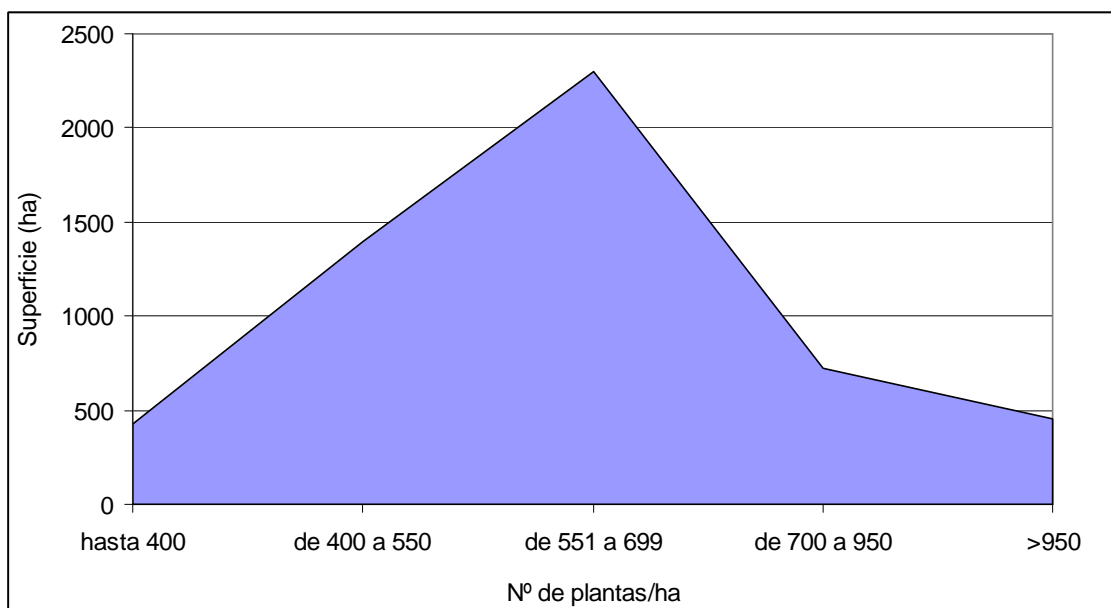


Figura 7: Superficie implantada según densidad de plantación por departamento de la región Valle de Uco.

Las distancias de plantación más frecuentes son 4m x 4m, 4m x 5m, 3m x 4m y 5m x 5m.

3.6. Fuente de agua y sistema de riego.

Acorde a la utilización de sistemas de riego en Mendoza, el principal sistema es el superficial, surco y melga, mientras que los presurizados (goteo y microaspersión) tienen menor implementación.

A continuación se observa la participación de cada uno de ellos por departamento.

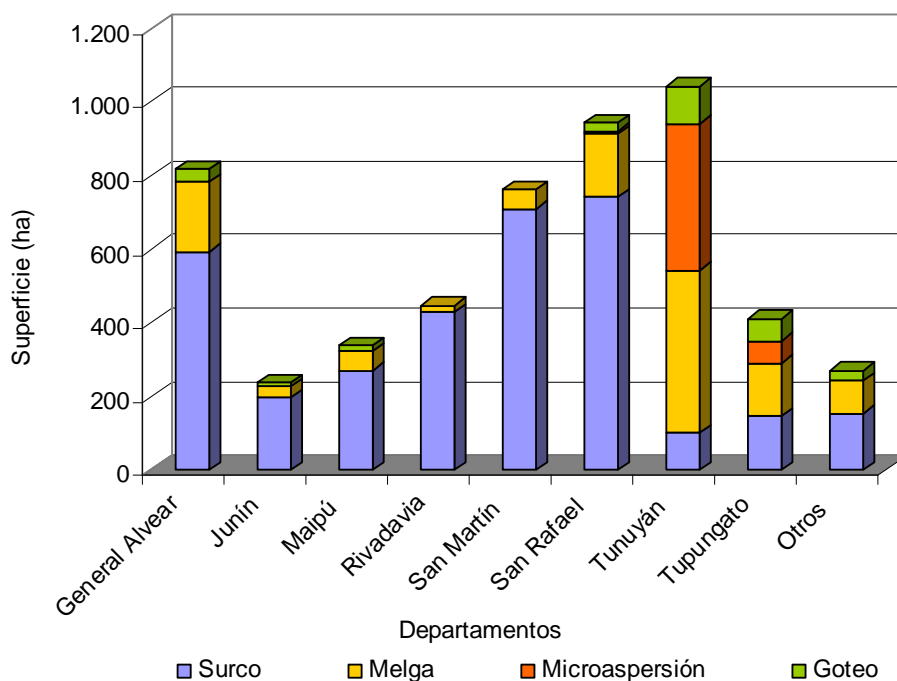


Figura 8: Superficie implantada con durazno para consumo en fresco según sistema de riego utilizado, por departamento de la provincia de Mendoza.

El sistema de riego por microaspersión tiene una mayor participación en los montes del departamento Tunuyán, como así también el riego superficial por melga.

3.7. Manejo Técnico

Respecto de la protección de los cultivos contra daños climáticos, apenas el 6 % de la superficie con durazno destinado a consumo en fresco presenta tela antigranizo, y en un porcentaje similar, 5 %, se realiza lucha activa contra heladas.

Tabla 13: Porcentaje de propiedades y de superficie implantada con durazno para consumo en fresco, en las cuales se realizan las labores indicadas, año 2010.

Departamento	Raleo		Poda en verde		Poda de invierno	
	% de superficie	% n° de propiedades	% de superficie	% n° de propiedades	% de superficie	% n° de propiedades
General Alvear	91%	82%	18%	10%	97%	96%
San Rafael	84%	58%	13%	11%	98%	95%
Junín	28%	21%	1%	1%	96%	95%
Rivadavia	13%	21%	6%	3%	100%	97%
San Martín	82%	70%	30%	24%	92%	98%
Maipú	96%	91%	23%	14%	96%	95%
Tunuyán	94%	91%	55%	55%	99%	97%
Tupungato	100%	100%	40%	26%	98%	98%
Otros	72%	48%	9%	6%	96%	92%
Mendoza	80%	68%	26%	15%	97%	96%

Se observa que normalmente el porcentaje de superficie en la que se realizan las labores indicadas es mayor que el porcentaje de propiedades (con algunas excepciones), lo cual indica que son las propiedades de mayor tamaño las que realizan estas actividades.

La poda de invierno se realiza en casi la totalidad de las plantaciones. Esta es una labor que en muchos casos es realizada por el personal permanente de la propiedad o por el propio productor, ya que cuenta con mayor tiempo para ser realizada. El raleo es una tarea obligada en la producción de fruta principalmente destinada a consumo en fresco. Se observan altos porcentajes de realización en los principales departamentos, el bajo porcentaje de realización en algunos departamentos del Este pueden ser debidos a contingencias climáticas en la temporada anterior al censo. La poda en verde, aunque poco extendida, presenta importantes beneficios, como la disminución de la mano de obra en la poda invernal, debido a que en el verano es mas fácil sacar la madera, además de que la poda en esta época evita el rebrote excesivo. Otra buena razón para efectuarla es mejorar la iluminación de la planta en el momento en que se están diferenciando las yemas florales para la temporada siguiente. Los departamentos del Valle de Uco son los que realizan en mayor porcentaje esta tarea.

Tabla 14: Porcentaje de propiedades y de superficie implantada con durazno para consumo en fresco, en las cuales se realizan las labores correspondientes a nutrición.

Departamento	Fertilización química		Abonos orgánicos		Abonos verdes	
	% de superficie	% n° de propiedades	% de superficie	% n° de propiedades	% de superficie	% n° de propiedades
General Alvear	72%	65%	59%	51%	60%	59%
San Rafael	87%	69%	75%	59%	34%	40%
Junín	77%	66%	82%	87%	62%	73%
Rivadavia	48%	42%	92%	87%	11%	19%
San Martín	91%	78%	36%	36%	14%	14%
Maipú	85%	84%	54%	51%	26%	18%
Tunuyán	94%	91%	50%	28%	29%	18%
Tupungato	83%	80%	78%	67%	20%	25%
Otros	62%	66%	44%	34%	17%	14%
Mendoza	81%	71%	61%	52%	32%	38%

La nutrición del suelo se realiza principalmente por medio del aporte de productos químicos. En segundo lugar se observa la incorporación de abonos orgánicos y por último la de abonos verdes. Estos dos últimos, además de aportar nutrientes, mejoran las condiciones físicas del suelo. A diferencia del resto de las prácticas, el porcentaje de propiedades que manejan el suelo con abonos verdes es mayor que el porcentaje de superficie, lo cual indica que son propiedades más pequeñas en las que se realiza esta práctica.

Tabla 15: Porcentaje de propiedades y de superficie implantada con durazno para consumo en fresco según que realizan las actividades indicadas en el cuadro.

Departamento	Uso de herbicidas		Labranza mínima o cero	
	% de superficie	% n° de propiedades	% de superficie	% n° de propiedades
General Alvear	83%	83%	23%	25%
San Rafael	86%	69%	23%	29%
Junín	97%	93%	3%	3%
Rivadavia	99%	95%	6%	6%
San Martín	76%	84%	16%	23%
Maipú	82%	80%	10%	12%
Tunuyán	95%	91%	19%	10%
Tupungato	82%	70%	14%	8%
Otros	66%	71%	7%	9%
Mendoza	86%	80%	17%	19%

El uso de herbicidas se realiza en el 80 % de la propiedades que declaran utilizarlo en forma parcial, es decir en franjas y no en la totalidad de la superficie.

La implementación de labranza mínima alcanza casi el 20 % de las propiedades de la provincia de Mendoza, siendo San Rafael, con 29 %, el departamento donde más lo practican.

Tabla 16: Porcentaje de propiedades y de superficie implantada con durazno para consumo en fresco según que realizan las actividades indicadas en el cuadro.

Departamento	Tratamientos fitosanitarios		Uso del cuaderno de campo	
	% de superficie	% n° de propiedades	% de superficie	% n° de propiedades
General Alvear	95%	93%	12%	6%
San Rafael	89%	80%	14%	8%
Junín	90%	90%	14%	5%
Rivadavia	99%	94%	8%	4%
San Martín	98%	97%	28%	7%
Maipú	96%	95%	26%	16%
Tunuyán	99%	96%	63%	43%
Tupungato	100%	100%	69%	54%
Otros	93%	87%	37%	13%
Mendoza	96%	90%	30%	12%

Los tratamientos sanitarios son realizados prácticamente en la totalidad de las propiedades. El uso del cuaderno de campo, registro necesario de aplicaciones fitosanitarias, labores, fertilizaciones, etc. no se encuentra muy extendido, alcanzando apenas el 12 % de las propiedades. Este porcentaje de propiedades corresponde al 30 % de la superficie implantada con durazno para consumo en fresco, por lo que se puede inferir que las propiedades con más superficie son las que lo implementan.

Se consultó además por otras prácticas respecto de la calidad y diagnóstico de los montes. El 13 % de las propiedades indicó realizar para el diagnóstico de nutrición análisis foliar, el 20 % de análisis de suelo, el 8 % usar técnicas de confusión sexual, el 27 % realizar el correcto manejo de los envases vacíos de agroquímicos (triple lavado) y solo el 4 % de las propiedades implementa sistemas de calidad (BPA, EureGap, Global Gap, Orgánico).

3.8. Destino de la producción

El durazno es una especie muy bien diferenciada en cuanto al destino de procesamiento, por las variedades implantadas, es decir, algunas variedades son para industria y otras para consumo en fresco. Sin embargo, dependiendo de las características de la fruta, en cuanto a tamaño, color y daños causados por agentes climáticos o enfermedades, esta puede ser destinada a otros productos distintos del destino para el que fue producida. El destino puede también diferir debido a demandas del mercado. En el caso de las propiedades implantadas con durazno para consumo en fresco, el 86 % declaró comercializar la

fruta solo con destino a fresco, el 8 % comercializar con destino a industria y un porcentaje menor al 1 % destinarla a secado.

En este censo se relevó además la forma de comercialización de la fruta, existiendo 3 posibilidades. La primera que el mismo productor procesara su propia producción (es decir que tenga instalaciones mínimas para embalarlo) para luego comercializarlo acondicionada a los distintos mercados, en el segundo caso que el productor hiciera directamente el trato con el galpón de empaque o empresa transformadora y en el tercer caso que la comercializara con un acopiador y este dispusiera del destino final del producto. Se observa en la siguiente tabla la distribución de propiedades y superficie según el destino de la producción.

Tabla 17: Porcentaje de propiedades y de superficie implantada con durazno para consumo en fresco según el destino inicial de la fruta posterior a la cosecha, en las regiones de la provincia de Mendoza.

Zona	Acopiador		Empresa transformadora		Procesamiento propio	
	% propiedades	% superficie	% propiedades	% superficie	% propiedades	% superficie
Este	60%	43%	23%	18%	15%	38%
Norte	61%	57%	11%	18%	26%	24%
Sur	21%	16%	60%	51%	17%	31%
Valle de Uco	73%	48%	5%	9%	22%	43%
Mendoza	43%	36%	37%	27%	18%	36%

Un 2 % de propiedades no respondieron estos datos.

El mayor porcentaje de propiedades comercializa con el acopiador, lo cual sería acorde aun mayor porcentaje de propiedades de dimensiones pequeñas. Y esto coincide con que este porcentaje disminuye si consideramos la superficie de dichas propiedades.

La fruta de carozo es una fruta más sensible al manipuleo y al transporte, por lo que además de extremar los cuidados en cosecha y acondicionamiento, el transporte debe ser de gran cuidado y rápido. Es por esto que es deseable el acondicionamiento del producto en galpones lo más cercano posibles a las zonas de producción.

De las propiedades que facilitaron esta información (71 %), se observa a continuación el porcentaje de superficie cuya producción se comercializa en cada oasis.

Tabla 18: Porcentaje de superficie según región de origen y región destino donde se comercializa su producción, de la provincia de Mendoza.

Zona origen	Zona Destino			
	Este	Norte	Sur	Valle de Uco
Este	85%	14%	0%	0%
Norte	13%	84%	0%	3%
Sur	0%	0%	100%	0%
Valle de Uco	1%	37%	3%	59%

Se destaca en la tabla anterior la región Sur, cuyas propiedades comercializan su fruta en la misma región. Debido a las barreras fitosanitaria, la comercialización de fruta desde los oasis Norte y Este hacia el Valle de Uco y Sur es casi nula, mientras que desde el Valle de Uco, se traslada fruta en un porcentaje considerable al oasis Norte.

3.9 Proyecciones de implantación.

Del total de las propiedades encuestadas con durazno para industria, 99 (alrededor de un 4 %) declararon intenciones realizar nuevas implantaciones de frutales el año siguiente. En la siguiente figura se observa el porcentaje de propiedades según tipo de frutal que tiene intenciones de implantar.

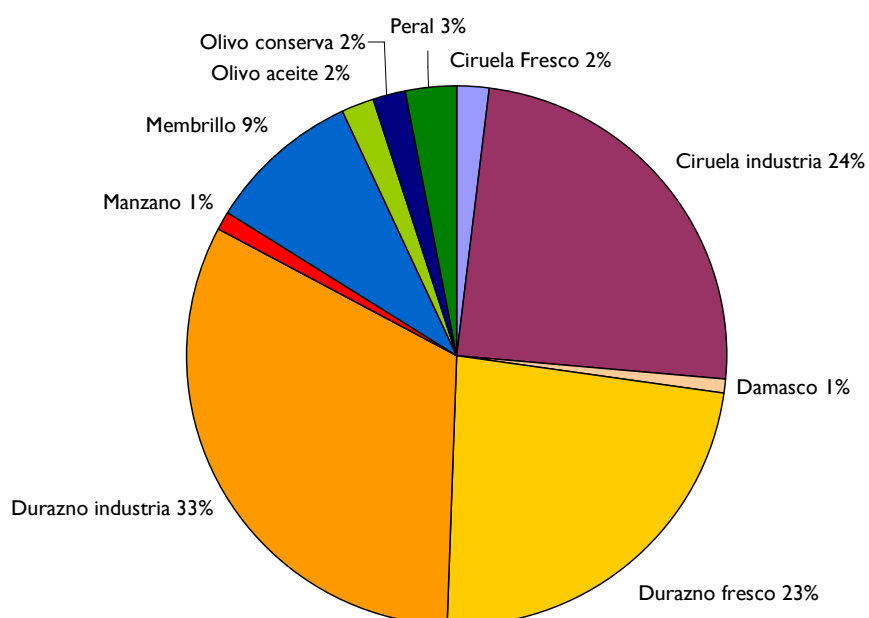


Figura 9: Distribución de propiedades con intenciones de implantar nuevos cultivos según especie o tipo de cultivo a implantar, en la provincia de Mendoza.

Se observa una mayor intención de los productores de estas propiedades de implantar frutales de carozo destinados a industria, como el durazno y la ciruela.

3.10 Limitaciones y expectativas.

Se consultó a los productores, respecto de su propiedad total, que limitaciones tenían para crecer en superficie implantada, es decir, realizar nuevas implantaciones. Las respuestas corresponden al 95 % del total de propiedades con durazno fresco. En cada propiedad se dieron 1 o más de 1 razón de limitación, por lo que la suma de las opciones no corresponde al 100 % de las propiedades.

A nivel provincial, en el 48 % de las propiedades se indicó tener inconvenientes debido a las inclemencias climáticas, el 33 % por falta de rentabilidad en la actividad productiva, el 18 % de las propiedades declaro tener inconvenientes por escasez de aguas, el 16 % por falta de financiamiento, el 4 % limitantes de suelo y el 3 % de titularidad de la tierra. Un 10 % limitaciones no especificadas y un 23 % de las propiedades indicaron No tener limitaciones.

En la siguiente figura se observan las limitaciones indicadas por departamento de la provincia de Mendoza.

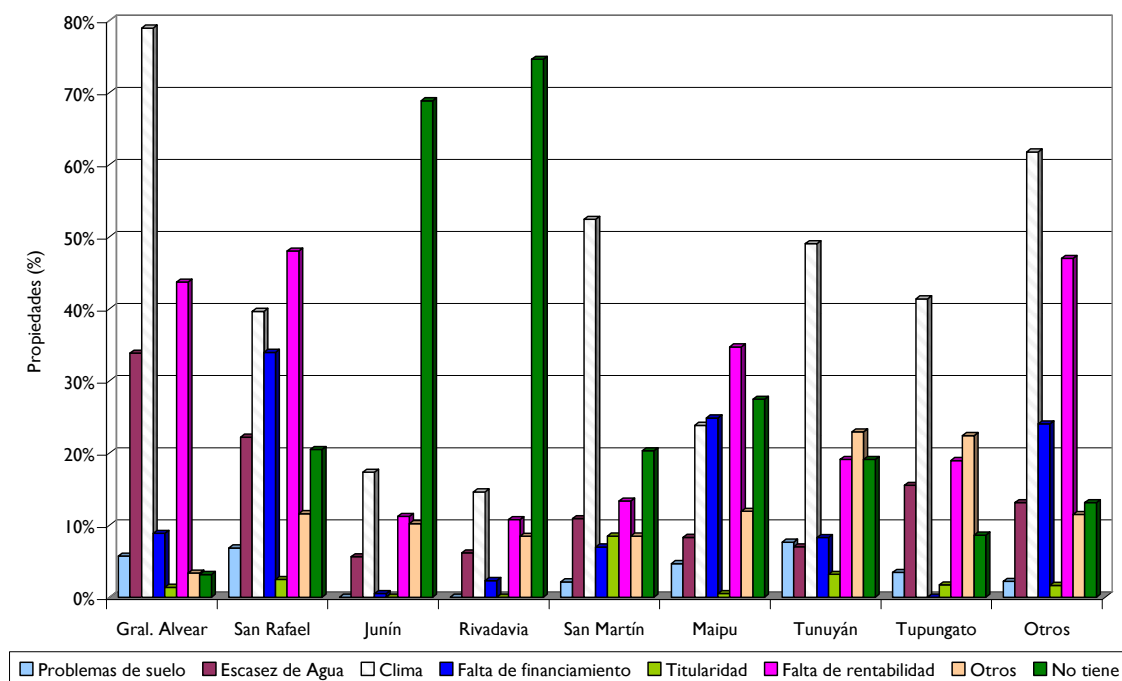


Figura 10: Porcentaje de propiedades según limitaciones que poseen sus productores para realizar nuevas implantaciones, de la provincia de Mendoza.

Respecto de las expectativas, fueron respondidas en el 94 % de las encuestas. A nivel provincial el 35 % de las encuestas indicaron que no habían expectativas de cambio y porcentajes menores y similares se

entre si, se inclinaron por mejoras y por empeoramiento de la situación. Las expectativas por departamento se observan en la siguiente figura.

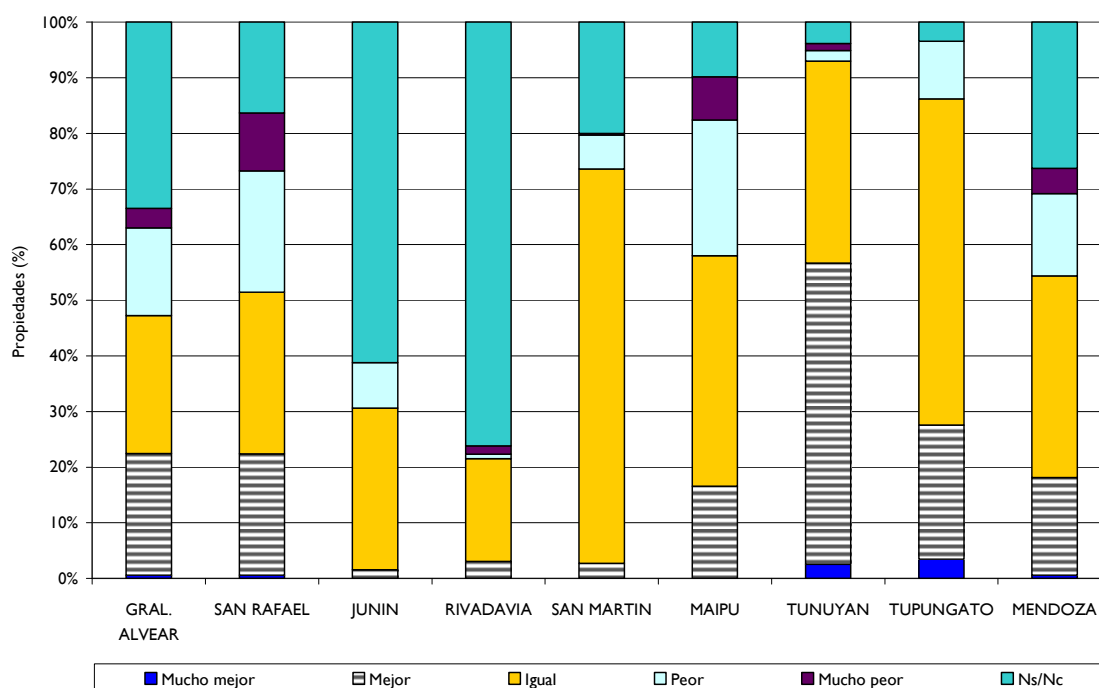


Figura 11: Expectativas a 5 años de los productores de durazno para consumo en fresco, respecto de la situación de su empresa frutícola.

4. COMENTARIOS FINALES.

La superficie implantada con durazno para consumo en fresco está disminuyendo desde el año 2002. Este cultivo es en pocos casos, cultivo principal de la propiedad, en el mayor porcentaje de propiedades tiene una participación secundaria.

El manejo de los montes no presenta importantes implementaciones tecnológicas, ya que el mayor porcentaje superficie se encuentra conducido en vaso, en densidades medias, con riegos superficiales y escasa superficie con tela antigranizo.

El panorama varietal, a pesar de presentar una gran diversidad en variedades existentes, la superficie esta concentrada en muy pocas, por lo que se observan en el calendario de oferta de producción, momentos con demanda insatisfecha, como son los inicios y fines de temporada y duraznos y nectarinos de pulpa blanca durante casi toda la temporada.

El nivel de implementación de normas de calidad es muy bajo aun.