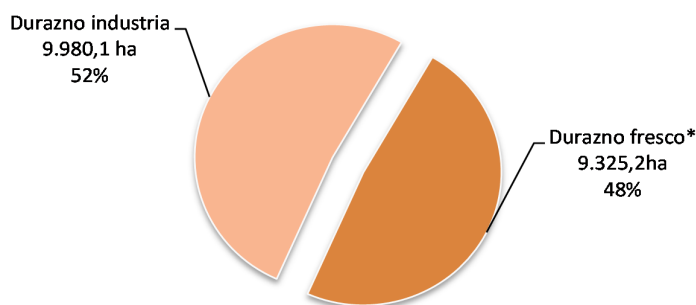


## 1.1.Contexto Nacional

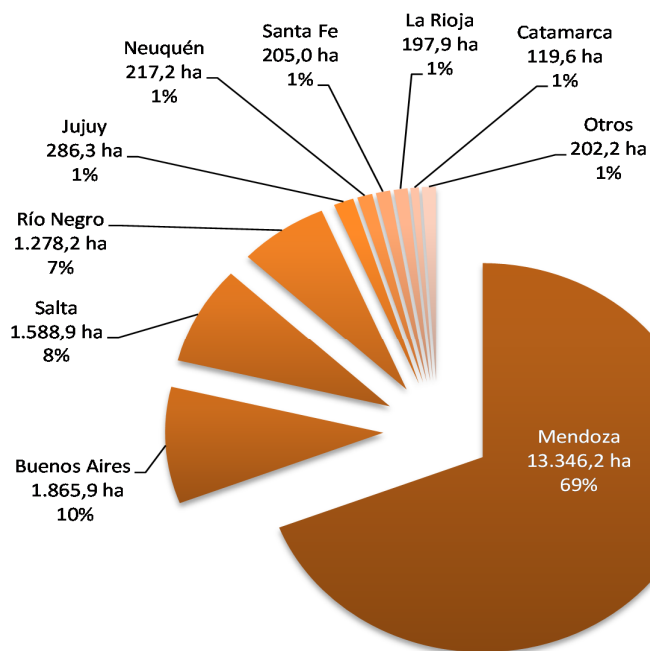
El cultivo de la especie *Prunus Persicae* se distribuye en varias provincias a lo largo de la Argentina, favorecido por la gran extensión en latitud y la gran variabilidad de climas, que permite obtener producciones en diferentes momentos del año.

La República Argentina, según datos del Censo Nacional Agropecuario (INDEC, 2018) posee una superficie implantada con durazneros de 19.307,4 ha, cifra que incluye variedades para consumo en fresco y para industria. El 52 % se destina a la industrialización y el resto 48 % para consumo en fresco.



**Gráfico Nº 7:** Superficie de durazno según destino comercial. **Fuente:** Censo Nacional Agropecuario 2018.

La superficie total con durazneros se distribuye espacialmente en 9 provincias. Mendoza abarca la mayor superficie del país con 13.346,2 ha y representa el 69 % a nivel nacional, le sigue en importancia Buenos Aires con 1.865,9 ha y el 10%, luego Salta (suma 1.588,9 ha y el 8%) y Río Negro (con 1.278,2 ha y el 7 %). Con menor superficie y representatividad de encuentran Jujuy (286,3 ha), Neuquén (217,2 ha), Santa Fe (205 ha), La Rioja (197,9 ha) y Catamarca (119,6 ha), en conjunto suman 1.026 ha y representan cada uno un 1 % del total. Finalmente, el resto de las provincias con escasa superficie suman 202,2 ha y aportan un 1% al total.

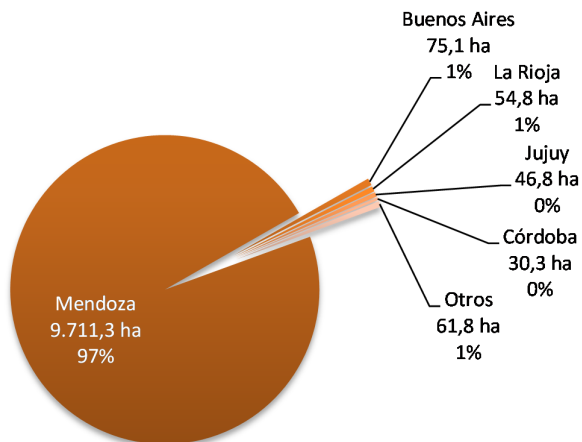


**Gráfico Nº 8:** Distribución de superficie total implantada con *Prunus Persicae* en Argentina.  
**Fuente:** Censo Nacional Agropecuario 2018.

Ahora bien, la superficie total de durazno con variedades para consumo en fresco es de 9.325,2 ha; son 4 las provincias donde se concentra casi el 90% del total nacional, aportando el 39 % y 3.634,9 ha Mendoza; luego el 19 % Buenos Aires con 1.790,8 ha; seguido por Salta y Río Negro con el 17% y el 14%, respectivamente. Siguen con mínimos aportes Jujuy, Neuquén, Santa Fe, La Rioja, Catamarca y Otros con 2% y menos.

En cuanto a las variedades de **durazno para industrializar**, según los últimos datos el censo nacional, la superficie total asciende a 9.980,1 ha, donde se destaca históricamente Mendoza, debido a que concentra el 97 % del total.

Asimismo, en los últimos años se han incorporado al panorama productivo provincias del Noroeste y Noreste del país, las cuales se han concentrado en el desarrollo de cultivares tempranos y extra-tempranos, ampliando así la oferta temporal en el mercado interno. Existen además, otras zonas en el país con menor escala productiva, como La Rioja y Jujuy, entre otros.

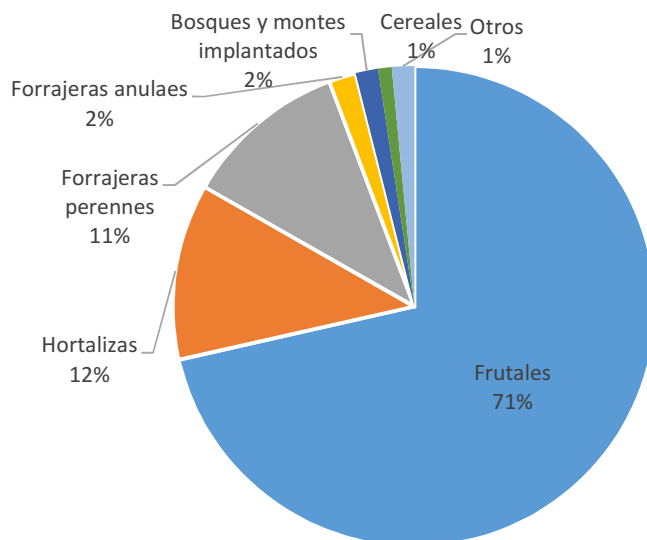


**Gráfico Nº 9:** Superficie total implantada con durazno para industria, Argentina.  
**Fuente:** Censo Nacional Agropecuario 2018.

### 1.1.Contexto Provincial

La producción agrícola de la provincia es de tipo intensiva. Los cultivos de mayor importancia en cuanto a superficie cultivada, son los frutales, tales como: la vid, los frutales de carozo, los de pepita y los secos.

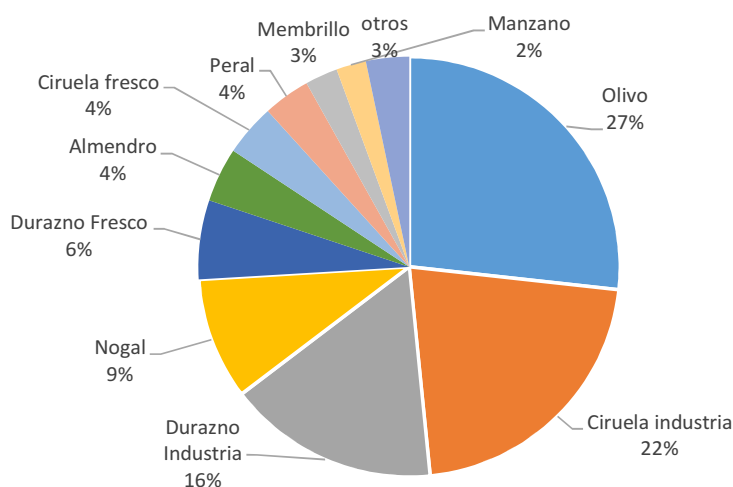
Según los resultados del Censo Nacional Agropecuario 2018, la distribución actual de cultivos por grandes rubros, se observa en el siguiente gráfico.



**Gráfico Nº 10:** Distribución porcentual de la superficie implantada en Mendoza, por tipo de cultivo, 2018.  
**Fuente:** IDR en base a CNA 2018.

Se puede observar que, el 71 % de la superficie está implantada con frutales, siguen en importancia las hortalizas (12 %) y luego las forrajeras perennes (11 %), dentro de las principales. Esta distribución actual, en cuanto a importancias relativas, difiere a la del año 2002, principalmente por el incremento de la superficie con forrajeras perennes y la disminución de la superficie con bosques y montes implantados que se produjeron a lo largo de estos años. La superficie con frutales experimentó una leve disminución (6%), pasando de las 204.086 ha para el año 2.002 a las 192.486 ha relevadas en el último censo.

Mendoza es la principal productora de frutales del país, debido a la superficie implantada con vid para vinificar. La vid representa el 69 % y el resto corresponde a más de 10 especies frutales. Se observa la importancia relativa de cada especie, en el gráfico que sigue.



**Gráfico Nº 11:** Distribución porcentual de Superficie implantada en Mendoza, por especie frutal (sin vid), 2018.

Fuente: IDR en base a CNA 2018.

Los principales frutales por superficie implantada en Mendoza, son el olivo y la ciruela para deshidratar. El tercer lugar, lo ocupa el durazno con las variedades destinadas a la industria conservera.

### 1.1.1. Superficie, producción y rendimientos del durazno para industria en la provincia

#### 1.1.1.1. Superficie total y distribución por oasis

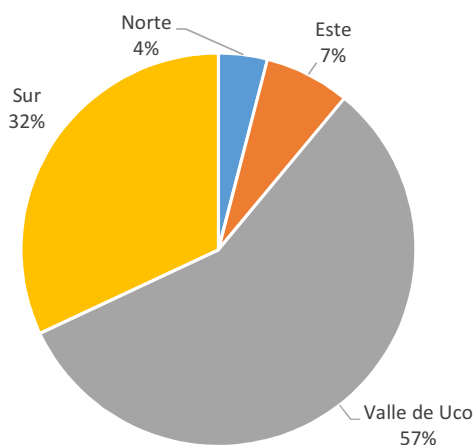
Como vimos en el punto 2.2 la superficie relevada a nivel nacional en el Censo 2018 constaba de 9.711,3 hectáreas, superficie que discrepa con la relevada en el año 2020 en la actualización de Superficie de Durazno para Industria, el cual arroja una superficie de **5.439 ha** (en dicha actualización realizada Actualización 2020, se relevaron solamente las propiedades con una

superficie de 5 o más hectáreas, registradas en el Censo provincial del año 2017, IDR-Fepedi y se agregó la superficie de fincas de más de 1 hectárea).

De ahora en adelante, seguiremos el análisis en base a la superficie de **5.439 hectáreas** ya que es información que se encuentra desagregada para un profundo análisis y que cuenta con el aval del sector privado.

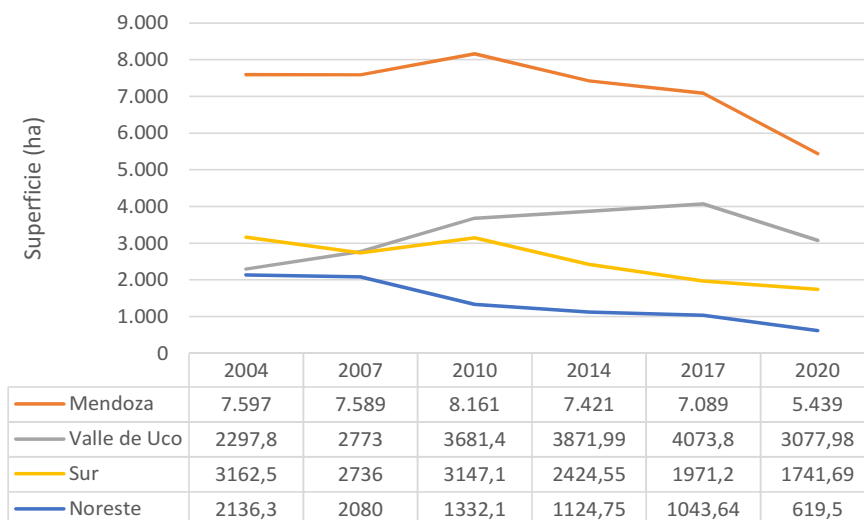
En base a la reciente actualización (2020), y con respecto al último Censo (2017) la superficie sufrió un retroceso del 23 %, es decir el equivalente a 1.650 ha menos.

La distribución por oasis es la que sigue:



**Gráfico Nº 12:** Distribución de la superficie con durazno para industria en Mendoza, por zona. Temporada 2020 Fuente: IDR

En el siguiente gráfico se observa la evolución por oasis, de la superficie con durazno para industria, en base a los distintos registros censales de la provincia.



**Gráfico N° 13:** Evolución de la superficie con durazno para industria en Mendoza y por zona, desde el año 2004 a 2020. Fuente: IDR

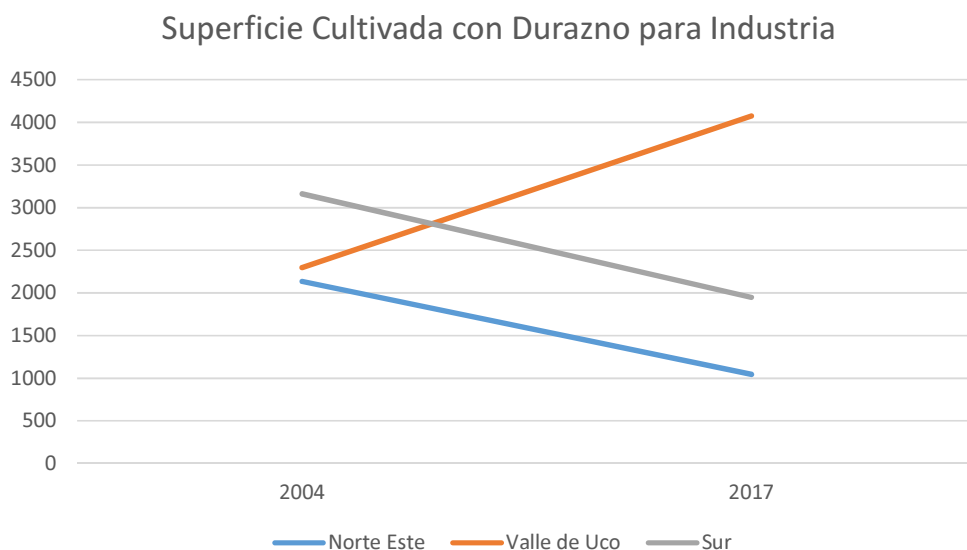
La tendencia general de la superficie, con respecto al Censo del 2017 en todos los oasis, es descendente. Las zonas Sur y Noreste mantienen esta tendencia desde el año 2004.

El Valle de Uco concentra la mayor superficie de durazno. Éste oasis productivo, fue incrementando su superficie desde el año 2004 al 2017, pero en la última actualización se observó un cambio de la tendencia, debido a la erradicación de propiedades de superficies medianas y grandes. Tal es el caso, de dos de las empresas conserveras del Valle de Uco, que vendieron y erradicaron 330 ha en total, de este cultivo.

Esta situación se replicó en el oasis Noreste también, en donde se erradicaron los cultivos de dos grandes propiedades, 100 ha en Maipú y 140 ha en San Martín.

En el oasis Sur, la disminución de superficie es menos drástica, debido a que este oasis concentra una gran cantidad de propiedades con menos de 5 ha, pero sigue la tendencia general de descenso.

Si se analiza la variación de la superficie desde el primer censo provincial de durazno para industria, realizado (2.004), con respecto al último (2017), los oasis Nor-este y Sur disminuyeron la superficie implantada casi a la mitad, mientras que el Valle de Uco la duplicó, de manera que la superficie se mantuvo por encima de las 7.000 hectáreas.

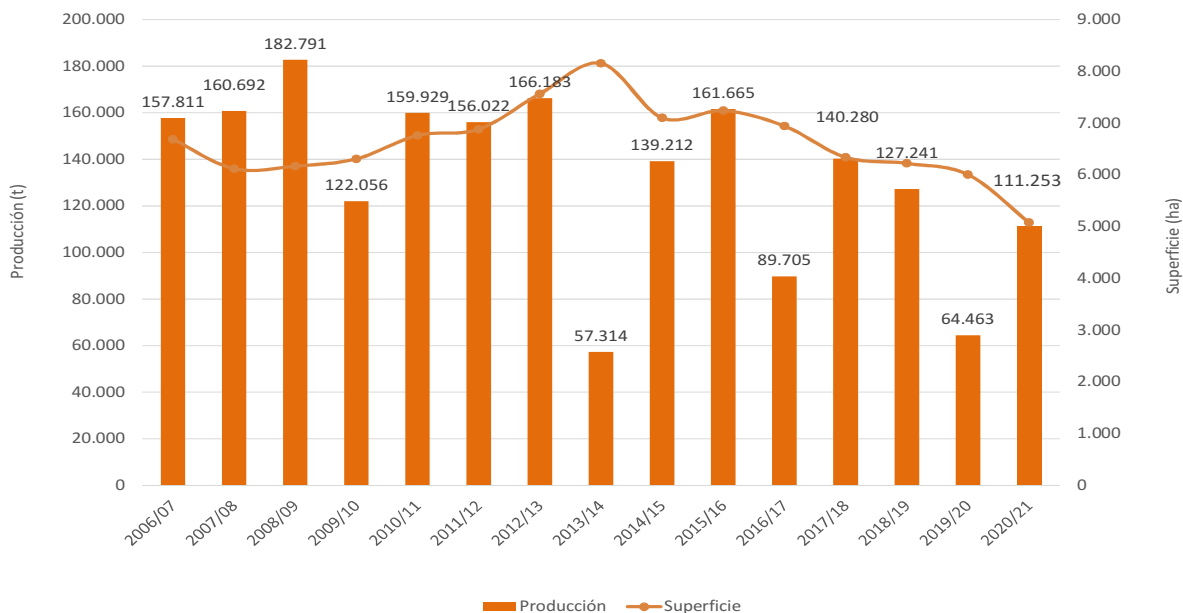


**Figura 3:** Evolución de superficie total con durazno para industria 2004/2017.

**Fuente:** IDR.

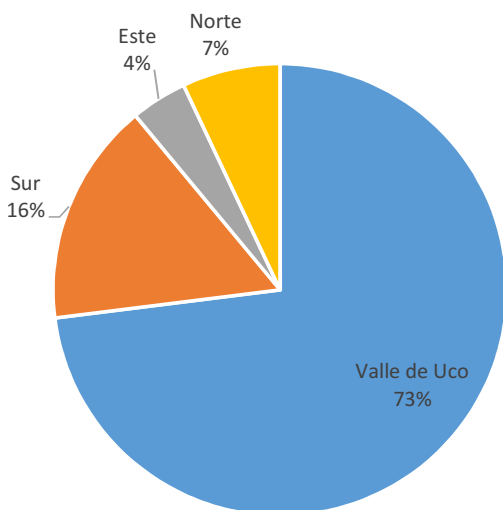
### 1.1.1.2. Producción total y distribución por oasis en Mendoza

De acuerdo al promedio de los últimos 15 años, la producción de durazno de variedades destinadas a la industria en la provincia de Mendoza es de 133.000 toneladas. En el siguiente gráfico se observa la evolución de la producción estimada y superficie efectiva, desde la temporada 2006/07 a la 2020/21.



**Gráfico Nº 14:** Evolución de la superficie efectiva y de la producción estimada de durazno para industria, para la provincia de Mendoza. Temporadas 2006/07 a 2019/20.

**Fuente:** IDR.



**Gráfico Nº 15:** Participación relativa de la producción estimada de durazno para industria por oasis, para la temporada 2020/21, en Mendoza. **Fuente:** IDR

### 1.1.1. Variedades más cultivadas en la provincia

En orden de importancia por superficie cultivada, las variedades de durazno para industria más cultivadas son: **Pavie Catherine, Bowen, Dr. Davis, Andross, Carson, Hesse, Ross y Loadel**, sumadas estas variedades representan más del 60 % de la superficie total.